

REDAPTA

Espais de governança per a l'adaptació
al canvi global en rius mediterranis

Tercer Taller de co-disseny

Resposta per part de les administracions sobre les propostes de mesures
desenvolupades per la Taula del Delta i de la Baixa Tordera

Annelies Broekman i Anabel Sànchez
CREAF

Sessió virtual Dimecres 8 de Juliol 2020 de 18.00 – 20.00

Un projecte de:



Col·labora:



Amb el suport de:



VICEPRESIDENCIA
CUARTA DEL GOBIERNO
MINISTERIO
PARA LA TRANSICIÓN ECOLÓGICA
Y EL RETO DEMOGRÁFICO





18.00 – 18.10 **Registre participants/ connexió plataforma**

18.10 – 18.15 Benvinguda
Óliver Sánchez-Camacho (Ajuntament de Malgrat de Mar)

18.15 -18.30 Presentació de les propostes de mesures desenvolupades
Annelies Broekman, CREAM

18.30 – 19.15 Ronda intervencions administracions amb :

- Gabriel Borràs, OCCC
- Evelyn Garcia, ACA
- Sandra Ruiz, ACA
- Eva Crego, ACA
- Alfredo Perez, ACA
- Carme Melcion, DIBA
- Narcís Vicens, DIGI
- Jordi Bonet, CCMM

19.15 – 20.00 Diàleg amb els participants a la Taula del Delta i de la Baixa Tordera

20.00 – 20.10 Conclusions i propers passos





El projecte REDAPTA “Espais de governança per a l’adaptació al canvi global en rius mediterranis”, es desenvolupa de manera paral·lela al Riu Tordera (Catalunya) i al Riu Serpis (Comunitat Valenciana).



Autor David Lonzano

Riu Tordera



Autor Virginia Garófano

Riu Serpis

Un projecte de:



Col·labora:



Amb el suport de:





Objectius del projecte:

1. Elaboració d'una estratègia d'adaptació al canvi global.
2. Seguiment participatiu de les actuacions de restauració de la morfologia fluvial als rius Tordera i Serpis.
3. Innovació en la governança de l'aigua per als rius ibèrics.





Elaboració d'una estratègia d'adaptació al canvi global:

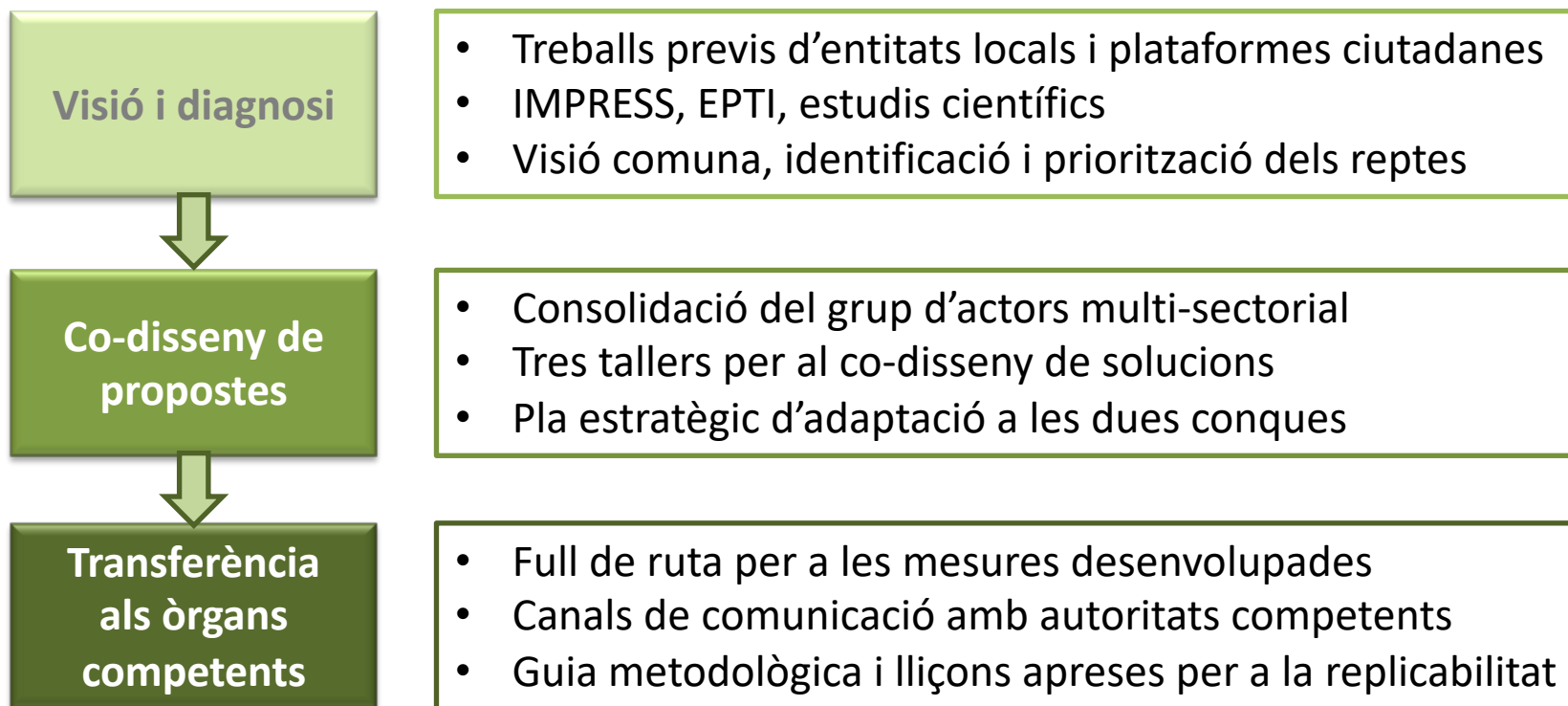
Cicle de tallers per al
co-disseny de mesures
estratègiques

Que és el co-disseny?

- Existeixen molts termes que es poden interpretar de manera semblant: disseny participatiu, disseny cooperatiu, co-creació, **co-producció**, i un llarg etcètera...
- Tots aquests termes es basen en la idea que els **enfocaments col·laboratius, cooperatius i centrats en la comunitat per a la creació de bé social**, comportaran solucions més efectives i un major impacte.
- El co-disseny es fonamenta principalment en involucrar actors en un procés de creació conjunt mitjançant un seguit de mètodes i tècniques.



Elaboració d'una estratègia d'adaptació al canvi global: Cicle de tallers per al co-disseny de mesures estratègiques



Un projecte de:



Col·labora:



Amb el suport de:





D'on venim? Calendari activitats

Desenvolupat en paral·lel a la Tordera i al Serpis

Sessió	Riu La Tordera		Riu Serpis	
	Fecha	N	Fecha	N
Acte inaugural del projecte	06 nov 19	22	30 oct 19	21
Monogràfics	15 ene 20	15	19 sept 19	28
	19 feb 20	59	29 nov 19	22
	04 mar 20	24	-	-
Primer taller	26 feb 20	12	24 feb 20	20
Segon taller	-	-	12 mar 20	12

A la Tordera el segon taller va ser virtual:

Mitjançant recollida d'aportacions durant un mes al blog del projecte.



Amb el suport de:





D'on venim? Documents disponibles avui: resum aportacions

Es va convidar les diferents autoritats competents a treballar comentaris motivats a les propostes durant el mes de maig de 2020

Les administracions que van respondre a la invitació, van:

- Analitzar les **característiques** de la proposta de mesures,
- Avaluar la coherència entre objectiu i acció per aconseguir els beneficis/**impactes** esperats,
- Identificar les potencials **sinèrgies** amb la planificació existent,
- Identificar les **autoritats competents** que s'haurien d'involucrar,
- Revisar les estimacions de necessitats per a la **implementació**.

S'ha lliurat un petit informe resum de les aportacions rebudes disponible a isacc.creaf.cat

Un projecte de:



CREAF

Col·labora:



UNIVERSITAT
POLITÈCNICA
DE VALÈNCIA

CAMPUS DE GANDIA

Amb el suport de:



GOBIERNO
DE ESPAÑA

MINISTERIO
PARA LA TRANSICIÓN ECOLÓGICA



Fundación Biodiversidad



PIMA
adapta



oecc
Oficina Española de Cambio Climático



D'on venim? Documents disponibles avui: les mesures

S'han integrat els comentaris rebuts a les propostes de mesures elaborades per els participants al procés.

Nova versió disponible a isacc.creaf.cat





D'on venim? Documents disponibles avui: les mesures

Les propostes de mesures co-dissenyades amb el projecte REDAPTA:

- Es basen en **múltiples perspectives** – ciutadania general, associacions, sectors econòmics (sobretot turisme i pagesia), món científic, administració local,...
- S'han obtingut combinant **informació multidisciplinari i qualitativa**
- Responen a **objectius estratègics àmpliament consensuats** pels participants, tocant els temes clau.
- Reflecteixen les **prioritats dels participants**, no pretén ser exhaustiu.
- S'han pogut identificar **10 mesures** en línia amb diferents estratègies, plans i programes existents.

Un projecte de:



Col·labora:



Amb el suport de:



VICEPRESIDENCIA
CUARTA DEL GOBIERNO
MINISTERIO
PARA LA TRANSICIÓN ECOLÓGICA
Y EL RETO DEMOGRÁFICO





Objectiu del Taller

El tercer taller del projecte REDAPTA té com a objectiu:

1. Presentar les mesures integrades
2. Que les administracions puguin transmetre aspectes clau que es voldrien remarcar en relació a les respostes motivades que han aportat
3. Fer una valoració de les oportunitats de recollir les propostes de mesures en plans i programes ordinaris vigents o en desenvolupament (full de ruta)
4. Dialogar sobre com, des del territori, es pot treballar per tal que es maximitzi el nº de mesures implementades amb èxit.

Un projecte de:



Col·labora:



Amb el suport de:





Mesura 1: Creació d'una comunitat d'usuaris per a la coordinació de les extraccions d'aigua a la conca

Per tal de poder coordinar les extraccions de l'aigua (superficial i subterrània) aquesta mesura vol promoure la creació d'una comunitat d'usuaris.

Es tractaria d'un espai de negociació sobre els volums extrets de les diferents fonts i la preservació de les masses d'aigua.

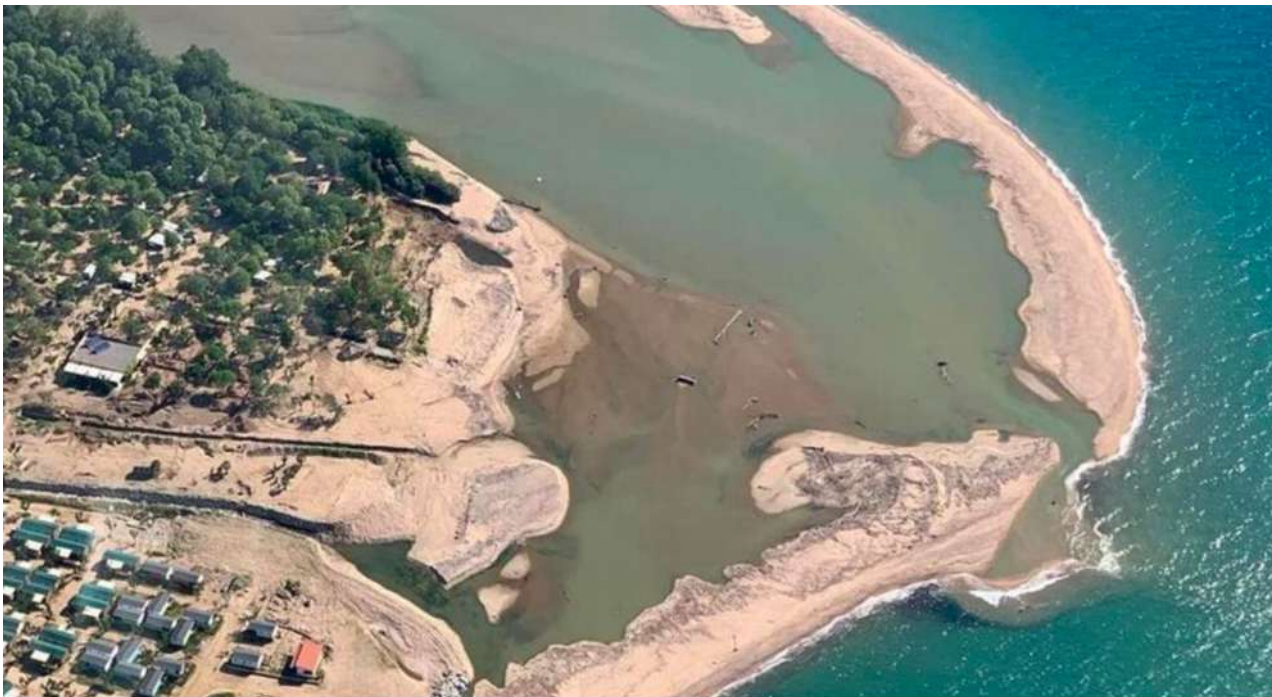
La negociació pot involucrar l'intercanvi de volums extrets de l'aqüífer amb volums produïts per la dessaladora o reciclada, així com la cessió temporal d'ús en front a compensacions i altres sistemes innovadors de gestió de la demanda.





Mesura 2: Recuperació de les zones humides

Aquesta mesura vol contribuir a **recuperar aiguamolls i basses, zones de duna i ecosistemes relacionats, intentant canviar la destinació d'ús actual i/o les condicions d'ús mitjançant la combinació de diferents instruments disponibles**, per tal de recuperar la funcionalitat dels hàbitats i la seva capacitat de regulació de la franja litoral.





Mesura 3: Plans d'acció locals per als espais Xarxa Natura 2000 i espais protegits relacionats

Aquesta mesura vol promoure l'elaboració de **plans locals d'acció coordinats per a la gestió dels espais protegits** amb una implicació forta dels municipis locals, amb l'objectiu de frenar la pèrdua de biodiversitat a escala local.





Mesura 4: Protocol de valoració i seguiment dels riscos climàtics a la conca

Aquesta mesura vol promoure una millor **implementació de l'enfoc d'adaptació a la planificació local**, mitjançant la capacitació dels equips municipals de totes les àrees i l'establiment d'un protocol d'anàlisi que permeti valorar els projectes d'actuació en front a les variables de risc específic del territori.





Mesura 5: Consolidar el mercat agrícola local

Aquesta mesura vol promoure una estratègia de màrqueting del producte local per tal de millorar la **visibilitat i enfortir l'abastament local** amb productes de qualitat.





Mesura 7: Educació i divulgació sobre el delta de la Tordera

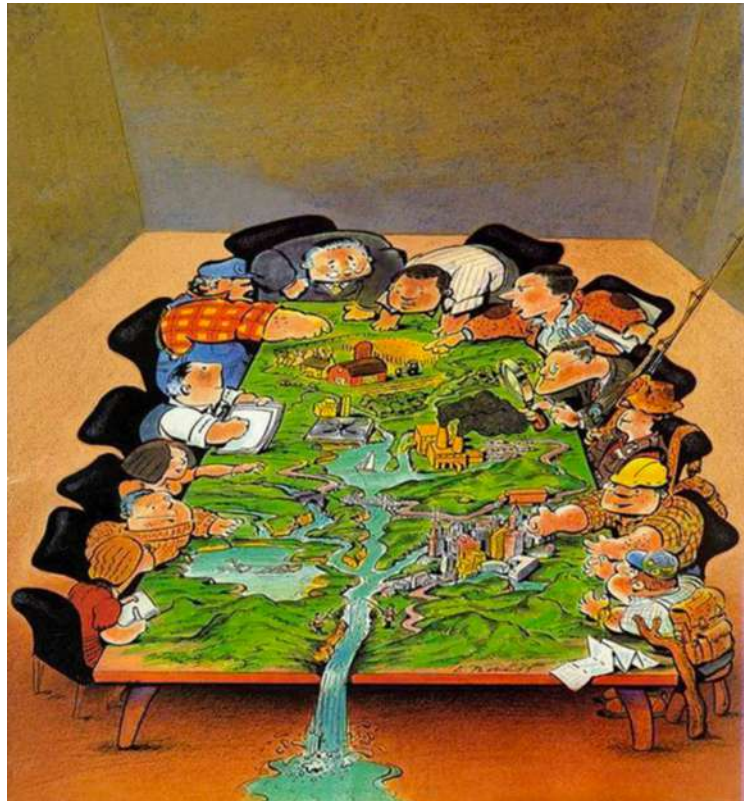
Aquesta mesura vol fomentar **l'educació de la societat de la conca envers el seu entorn natural i els valors del territori**, mitjançant la producció de diferents materials educatius, programes d'activitats innovadors i un projecte de ciència ciutadana.





Mesura 8: Constitució d'un consell de conca per al riu la Tordera

Aquesta mesura vol promoure la creació d'un consell de conca, amb l'objectiu de generar un **espai de diàleg, negociació i capacitació** per a que la conca pugui ser menys vulnerable als impactes del canvi global.





Mesura 9: Implantació de sistemes de monitorització, alerta i gestió del risc

Aquesta mesura vol **monitoritzar i implantar sistemes d'alerta i gestió** que permetin la continuïtat de les activitats en zones inundables sota un paraigües més segur. L'objectiu del sistema seria, en cas d'augmentar el risc per algun fenomen concret, poder alertar (ja sigui per observació o per previsió) i acompanyar l'activitat en les mesures **d'auto-preparació i auto-protecció** possibles per a fer front al desastre.





Mesura 10: Retorn d'aigües depurades al riu per a la implantació de cabals ambientals

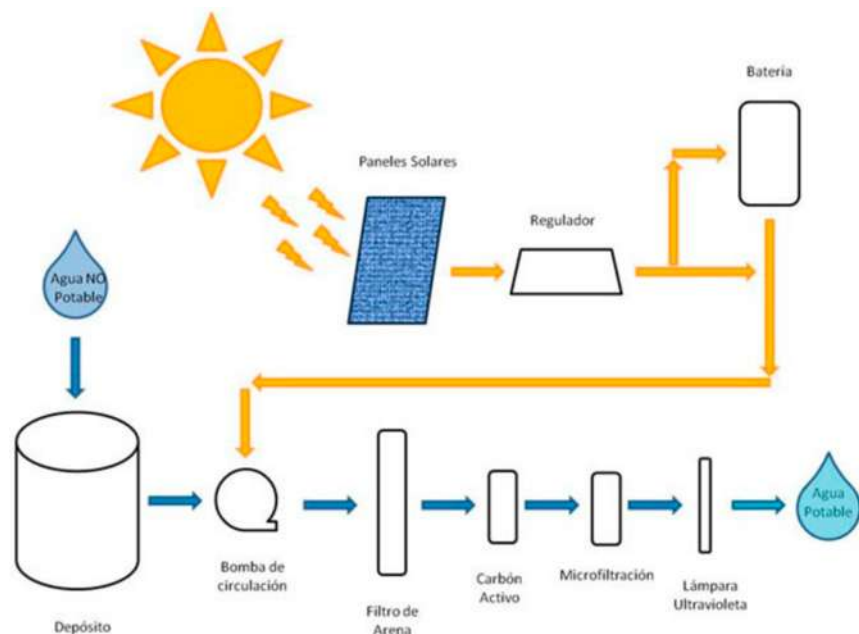
Aquesta mesura vol promoure la implementació de **sistemes de retorn al riu de les aigües captades a la Baixa Tordera i sanejades per a les depuradores.**





Mesura 11 Fomentar l'ús d'energies renovables per a la gestió de l'aigua

Aquesta mesura vol promoure l'adopció per part de les entitats gestores del sistema d'abastament i sanejament a la conca de **tecnologies innovadores d'estalvi energètic i d'ús de fonts renovables**. A més a més, vol fomentar la **coordinació i la integració de plans d'acció per a l'energia sostenible** i el clima actualment vigents en diferents municipis de la conca.





No es pot mantenir la Mesura 6: Dragat del riu i consolidació de les motes per a evitar inundacions

Aquesta mesura proposa instar l'administració a que actuï mitjançant **l'extracció d'àrids, eliminació de vegetació i l'aixecament de motes en certs trams de riu on el risc de desbordament és major**. En particular, es proposa extreure àrids a la part baixa del riu amb màquines, utilitzant els sediments extrets per a la regeneració de platges. Es remarca que la mesura es voldria mantenir fins a que no es pugui recuperar l'equilibri natural de la dinàmica de sediments mitjançant la recuperació de l'aqüífer (mesura 1).

Perquè **les administracions involucrades confirmen que determinaria un conflicte amb legislació vigent:**

- Pla de Gestió del Districte Fluvial de Catalunya 2021- 2027
- Pla de Gestió dels Espais Naturals de Protecció Especial de Catalunya 2015-2020
- Estratègia del Patrimoni Natural i la Biodiversitat de Catalunya 2030
- Estratègia d'Adaptació al Canvi Climàtic de Catalunya 2021-2030

...

a més a més de diferents directives Europees.



Ronda d'intervencions de les administracions involucrades:

1. Podeu transmetre aspectes clau que es voldrien remarcar en relació a les respostes motivades que heu aportat?
2. Podeu fer una valoració de les oportunitats de recollir les propostes de mesures en plans i programes ordinaris vigents o en desenvolupament (full de ruta)?

Els participants poden escriure preguntes concretes respecte a les mesures al chat i intentarem que es puguin respondre!



Diàleg amb el participants:

Com podem, des del territori, treballar per tal que es maximitzi el nº de mesures implementades amb éxit?





Propers passos

- finals de Juliol 2020 – jornada amb el grup de naturalistes que fan el seguiment de la avifauna del Delta
- 16 de setembre 2020 – Trobada d'espais de governança
- 29 de setembre 2020 – jornada final i presentació dels resultats del projecte



REDAPTA

Espais de governança per a l'adaptació
al canvi global en rius mediterranis

MOLTES GRÀCIES
PER A LA VOSTRA ATENCIÓ !

Un projecte de:



Col·labora:



Amb el suport de:



VICEPRESIDENCIA
CUARTA DEL GOBIERNO
MINISTERIO
PARA LA TRANSICIÓN ECOLÓGICA
Y EL RETO DEMOGRÁFICO

