



Ajuntament de Malgrat de Mar  
**Regidoria de Joventut**

Pla Local de Joventut de  
**MALGRAT DE MAR**  
2007-2011

Abril, 2007



## Ajuntament de Malgrat de Mar Regidoria de Joventut

Benvolguts i benvolgudes,

El plenari de l'Ajuntament va aprovar el **Pla Local de Joventut** de Malgrat de Mar el passat 10 de maig de 2007. Aquest projecte ha estat elaborat per planificar a mig termini les actuacions municipals en matèria de joventut i establir un sistema constant de relació interdepartamental per a l'execució dels diferents programes i/o accions. Aquest document també implica directament als usuaris, en el disseny i la gestió i l'avaluació del projecte. Pretenem que sigui una eina de treball que ens permeti desenvolupar polítiques integrals de joventut, responnent a les circumstàncies pròpies de la realitat juvenil. Amb l'elaboració del **Pla Local de Joventut** es vol donar cobertura i sentit a les polítiques en aquesta matèria.

Aquest Pla és només el punt de partida, en ell es marquen a grans trets, les línies estratègiques a seguir en matèria de Joventut. Ens queda molt de camí per fer i no ho podem fer sols. Perquè un projecte com aquest perquè sigui útil, necessitem la implicació i la participació de la ciutadania. És molt important que tots els agents implicats se'l facin seu. Hem de veure el jovent com un sector de la ciutadania amb entitat pròpia, amb unes necessitats específiques. Han de ser ells i elles els que han de poder liderar les prioritats del projecte. La resta d'agents implicats hem de treballar aquestes prioritats sota els criteris de la transversalitat i la coordinació entre els diferents Departaments i sobretot treballant sota una perspectiva global.

Les diferents àrees de l'Ajuntament posarem molta voluntat per tal de tirar endavant aquest pla. Esperem també comptar amb la vostra indispensable col·laboració, entre tots plegats podem fer les polítiques de joventut, podem construir un bon futur pel nostre poble.

Sra. Conxita Campoy i Martí  
Alcaldesa de Malgrat de Mar



## Ajuntament de Malgrat de Mar Regidoria de Joventut

Benvolgut, benvolguda

Com ja sabeu des de la Regidoria de Joventut fa temps que estem desenvolupant serveis i activitats per a la gent jove. Però el nostre poble ha canviat en els darrers anys, i les necessitats dels qui hi vivim, també, i molt especialment les vostres, els joves. Ens trobem en un moment en que se'ns fa necessari ordenar i revisar els recursos que hem posat a l'abast dels joves i les joves, així com repensar les prioritats de treball i assumir nous reptes de futur per atendre de la millor manera aquestes necessitats. És per aquest motiu que des de l'Ajuntament hem estat treballant en l'elaboració del **Pla Local de Joventut** del nostre municipi. El Pla Local de Joventut, concebut com un projecte integral, vol donar resposta al nou marc i a les necessitats de la Joventut.

Mitjançant aquest Pla pretenem marcar un treball transversal entre els diferents departaments de l'Ajuntament que estan en disposició de crear serveis per a joves.

Ara comença una feina molt important, hem d'estar disposats a treballar per aplicar, desplegar i realitzar les línies i accions del Pla. Les eines que necessitem per tal de tirar-lo endavant són empenya, determinació, creativitat, complicitat i voluntat de diàleg amb els joves i les joves, per fer de Malgrat de Mar una població de futur amb moltes oportunitats per a la joventut.

Agrair a totes les persones que han fet possible aquest Pla Local de Joventut la seva col·laboració.  
Moltes gràcies

Montse Martínez Garriga  
Regidora de Joventut



## Índex

<b><u>INTRODUCCIÓ</u></b> .....	<b>5</b>
<b><u>VALORS DEL PLA</u></b> .....	<b>7</b>
<b><u>DIAGNÒSTIC</u></b> .....	<b>8</b>
ANÀLISI EXTERNA: L'ANÀLISI DE LA REALITAT JUVENIL (ARJ).....	8
ANÀLISI INTERNA .....	31
CONCLUSIONS.....	40
<b><u>MISSIÓ</u></b> .....	<b>43</b>
<b><u>VISIÓ</u></b> .....	<b>43</b>
<b><u>LÍNIES D'ACTUACIÓ I OBJECTIUS ESTRATÈGICS</u></b> .....	<b>44</b>
<b><u>EIXOS I PROJECTES</u></b> .....	<b>45</b>
DESCRIPCIÓ DELS PROGRAMES .....	49
<b><u>METODOLOGIA</u></b> .....	<b>70</b>
<b><u>RECURSOS DEL PLA</u></b> .....	<b>73</b>
<b><u>TEMPORITZACIÓ</u></b> .....	<b>77</b>
<b><u>PRESSUPOST</u></b> .....	<b>79</b>
<b><u>AVALUACIÓ</u></b> .....	<b>81</b>
<b><u>BIBLIOGRAFIA</u></b> .....	<b>83</b>
<b><u>RECULL DE WEBS</u></b> .....	<b>96</b>



## INTRODUCCIÓ

---

El document que teniu a les mans és fruit del treball i la col·laboració entre l'Ajuntament de Malgrat de Mar i el Consell Comarcal del Maresme. Des de l'Ajuntament es manifesta la voluntat d'iniciar el treball per dotar-se de Pla Local de Joventut com a eina de planificació de l'àrea de joventut. El fet de no disposar, ni poder preveure-ho a curt termini de personal tècnic exclusiu per joventut, que pugui afrontar la feina dificulta trencar el cercle, no hi ha temps per planificar i no hi ha temps perquè no es planifica, no hi ha recursos per planificar i no es planifica perquè no hi ha recursos. La proposta de col·laboració, a principis de 2006, amb el Consell Comarcal, a través de la qual, el personal tècnic de l'Oficina de serveis a la Joventut prestarà assistència tècnica al regidoria de joventut per elaborar el document del Pla Local, i en la qual l'Ajuntament es compromet a incorporar una figura amb dedicació exclusiva joventut per garantir l'execució del Pla, és el tret de sortida de tot un procés que ha durat poc més d'un any.

Des de l'inici de tot el treball s'ha volgut deixar ben palès que el PLJ no és un recull d'activitats i projectes inconnexes adreçades als joves que realitza l'Ajuntament, i/o les entitats al municipi. El PLJ marca l'estratègia i el projecte assumits per l'Ajuntament (prioritats, objectius, voluntat de canvi, etc.) per millorar la situació de partida dels i les joves del municipi durant la seva vigència.

Aquest serà el primer Pla Local de Joventut de Malgrat de Mar, per tant no es presenta com un document tancat ni acabat, de fet, ve a ser el primer pas, el punt de partida per a la implementació d'una política municipal de joventut fonamentada en les necessitats i problemàtiques dels i les joves de Malgrat. És l'eina que ha de conduir i afavorir la reflexió i el debat, en el sí de l'Ajuntament però sobre tot amb els joves, de com es volen encarar aquestes problemàtiques. És necessari per tant, que per concloure el procés encetat a principis de 2006, es produeixi un debat ampli i amb la participació dels joves com a principals protagonistes.

En revisar els continguts del Pla Local de Joventut, es pot veure que aquests s'estructuren en tres grans nivells temàtics:

- El diagnòstic, a través del qual s'identifiquen, d'una banda, les principals necessitats i problemàtiques que han d'afrontar els joves de Malgrat de Mar; i de l'altra, les mancances i punts forts de les que parteix la política de joventut actual de l'Ajuntament.
- La proposta de línies d'actuació i objectius estratègics per donar resposta a les necessitats i problemàtiques detectades, alhora que s'incorpora una breu síntesi de les principals actuacions que es deriven d'aquestes línies estratègiques.
- Les "eines" de gestió del Pla, que es concreten en el plantejament de la metodologia a seguir per al desenvolupament del pla, la previsió dels recursos necessaris i la proposta d'avaluació.



## Ajuntament de Malgrat de Mar Regidoria de Joventut

Esperem doncs que la lectura del document us convidi a la reflexió, a la discrepància, al debat, al plantejament de noves formes d'encarar la realitat, i sobre que us motivi a la implicació en el disseny de les polítiques municipals de joventut de Malgrat de Mar.



## VALORS DEL PLA

---

Des de l'Administració en general, i especialment des de l'àmbit local, la presa de decisions sobre com encaminar determinades actuacions incideix de forma molt directa en la configuració de identitat de la ciutadania i del territori. Quan es treballa des de la proximitat, com és el cas de l'Ajuntament, es fa evident i necessària l'existència d'un posicionament, més o menys, clar respecte les bases o valors sobre els què es vol construir aquesta identitat.

Aquests valors estan presents en les diferents polítiques impulsades, així com en les actuacions que d'aquestes se'n deriven i, en definitiva, potencien aquesta identitat buscada, i, per tant, un model concret de societat. És per això que cal intentar explicitar al màxim quins són els valors que s'assumeixen a priori, i que en qualsevol cas marcaran aquest posicionament i plantejament concrets a l'hora d'encarar la feina.

El Pla Local de Joventut de Malgrat de Mar es planteja el treball a realitzar amb i per als joves des dels següents valors:

- *El sentiment de pertinença "sóc de Malgrat"*. Davant d'una realitat cada cop més complexa, les administracions han d'afrontar noves problemàtiques també complexes i entomar nous reptes en la gestió del territori. En la configuració de les respostes a aquestes problemàtiques, en l'abordatge de nous models de gestió, cada cop més, esdevé imprescindible la implicació dels ciutadans i ciutadanes. Entenem que aquesta implicació és complicada d'assolir, i encara més, si no existeix un sentiment clar de pertinença i d'arrelament al municipi.
- *Voluntat de canvi*. Ens plantejem el foment de l'esperit crític, de valors com el consum responsable i ètic, la justícia i la sostenibilitat com a motor per generar noves dinàmiques socials, més facilitadores de la cohesió social i la convivència a Malgrat de Mar.
- *Diversitat*: treballem des del reconeixement i el respecte de la diversitat i pluralitat de perfils (ideològics, socioeconòmics, culturals i geogràfics). Entenem que aquesta diversitat requereix de respostes i plantejaments diferenciats en determinades ocasions.
- *Civisme*. Com a model de relació amb la societat.



## DIAGNÒSTIC

---

Com ja hem apuntat, el Pla Local de Joventut ha de ser l'instrument en què es concreti la voluntat de l'Ajuntament per incidir en la transformació de la realitat dels joves de Malgrat de Mar. Per tant, com a primer pas, cal conèixer quina és aquesta realitat i en base a ella dissenyar les polítiques de joventut del nostre municipi.

Partint d'aquesta premissa és que s'elabora el present diagnòstic, que si bé, no és tot l'exhaustiu que s'hagués volgut, recull de manera força encertada la situació actual i el punt de partida de les polítiques de joventut impulsades des de l'Ajuntament de Malgrat de Mar.

Per elaborar el diagnòstic s'ha treballat, d'una banda, a partir d'una anàlisi externa que ha permès, amb la utilització de diferents eines quantitatives i qualitatives, obtenir una imatge amplia de la realitat i necessitats més generals dels i les joves de Malgrat de Mar; i de l'altra, s'ha dut a terme un anàlisi interna, en què s'ha fet un buidat i un anàlisi dels recursos amb què compta l'ajuntament per al desenvolupament de les polítiques de joventut i de les actuacions que ja actualment es desenvolupen per joves.

### **Anàlisi Externa: l'Anàlisi de la Realitat Juvenil (ARJ)**

L'objectiu principal de l'ARJ ha estat conèixer les característiques i principals necessitats de la població jove de Malgrat de Mar per tal de dissenyar adequadament el Pla Local de Joventut.

El treball amb eines quantitatives s'ha realitzat amb el suport de l'Observatori Català de la Joventut, i mitjançant l'eina EDE d'anàlisi estadística elaborada específicament per al tractament de les dades necessàries per l'anàlisi de la realitat juvenil. Sempre que ha estat possible s'ha intentat integrar una perspectiva territorial (Malgrat de Mar, Maresme i Catalunya) a l'anàlisi. S'han recollit i analitzat dades de diverses fonts i períodes:

- Cens 2001 i 1991. Institut d'estadística de Catalunya.
- Padró continu de la població 2005. Institut d'estadística de Catalunya.
- Padró municipal 2006. Ajuntament de Malgrat de Mar.
- Estadística de la població de 1996. Institut d'estadística de Catalunya.
- Dades del departament d'Educació. Períodes 1999 – 2004.
- Dades de l'Observatori del Treball del departament de Treball i Indústria de la Generalitat. Períodes 2001 –2005.

En alguns casos, el fet de que les dades obtingudes no estiguin desagregades per edats i àmbits territorials no ha permès la seva incorporació a l'estudi (és important destacar que aquest fet es dona principalment en l'àmbit de salut i participació).



## Ajuntament de Malgrat de Mar Regidoria de Joventut

Per la recollida d'informació, a nivell qualitatiu, s'han tingut en compte els informes i conclusions del projecte d'anàlisi de la realitat juvenil que el Consell Comarcal del Maresme ha realitzat els anys 2004 i 2005 en col·laboració amb 18 ajuntaments de la comarca. En base a aquests, i per tal de valorar la situació més concreta del municipi de Malgrat de Mar, s'ha dut a terme una dinàmica de caire qualitatiu inspirada en la tècnica Delphi.

Aquesta dinàmica consisteix en que un grup de persones responguin o puntualitzin, dins del termini establert, un seguit de qüestions que se'ls hi fan arribar, en aquest cas per correu electrònic. Els participants han rebut tres qüestionaris via correu electrònic, i cadascun d'ells ha pogut manifestar el seu punt de vista en relació als temes sobre els que era qüestionat.

S'ha escollit aquesta tècnica per diferents raons:

- No requereix de la presència física, en un mateix espai i moment, dels seus participants, amb la qual cosa s'adapta el moment de participació a les necessitats i circumstàncies de cadascun dels experts.
- Permet integrar a perfils i visions molt diversos. S'ha escollit als participants en tant que "experts" en l'experiència de ser joves (vivència de la condició juvenil), o bé, en tant que "experts" en el treball amb i per als joves. Per tant, hi han participat joves, bàsicament associats, i professionals de diferents àmbits i disciplines.
- És una tècnica que permet arribar un cert consens sobre els diferents temes tractats, i, que al mateix temps implica compartir de forma àmplia diferents punts de vista que, en molts casos, es complementen.
- La tècnica escollida garanteix l'anonimat dels participants en les seves respostes, de tal manera que cap d'ells té coneixement de què han respost els altres de forma individual, sinó que només es coneix el resultat del buidat i tractament de les respostes de tots el participants conjuntament. Aquest fet que ha facilitat que hagin pogut exposar el punt de vista personal sobre els diferents temes, amb l'amplitud i matisos que han cregut convenient, amb la certesa que ho fan anònimament, i per tant ha estat "més fàcil" canviar i/o adoptar nous posicionaments per acostar-se als dels altres participants.

Per al desenvolupament de la tècnica inicialment es va enviar una carta informant sobre el procés i convidant a participar a 34 persones, escollides d'entre membres d'entitats juvenils o bé amb important representació de joves entre els seus membres, faccions juvenils dels grups polítics, usuaris del servei de joventut, tècnics i professionals de l'Ajuntament, de centres educatius i altres recursos i entitats del municipi que treballen amb i per als joves.

Del total de persones convidades, 23 van accedir a participar en la dinàmica. I un total de 16 ho han fet efectivament contestant a algun dels qüestionaris, d'aquests només 5 han contestat els tres qüestionaris enviats. El primer qüestionari va tenir un total d'11 respostes, el segon van ser 12 els experts que van contestar (d'aquests, 7 havien contestat també el primer) i finalment 8 van contestar el tercer qüestionari.



## Ajuntament de Malgrat de Mar Regidoria de Joventut

Durant el desenvolupament de la dinàmica s'han detectat diversos errors en la recepció i enviament dels correus electrònics fet que ha acabat generant duplicitats de correus o bé que aquests no arribessin mai als seus destinataris. Això ha suposat retards en el calendari previst per l'enviament dels qüestionaris i l'allargament de la dinàmica unes tres setmanes. Aquest possiblement ha estat el motiu més important de la disminució de respostes en el darrer qüestionari, i que es valora com a l'aspecte més negatiu en tot el procés.

D'altra banda, si es fa referència a la implicació, nivell de concreció i adequació al municipi de les aportacions dels participants, que corroboren en bona mesura les conclusions de l'Anàlisi de la realitat juvenil de 2004 i 2005, es valora satisfactòriament tot el procés i els resultats que s'hi ha extret.

Seguidament, i partir de la integració de les dues perspectives, la quantitativa i la qualitativa, es presenta una síntesi de les principals problemàtiques i necessitats detectades agrupades en 8 eixos temàtics.

### Problemàtiques i necessitats detectades

#### I. CONVIVÈNCIA

Com a context general ens trobem davant d'una **metropolització del territori**. Al voltant de Barcelona s'ha configurat una enorme àrea urbana (de la que el Maresme en forma part) estretament interdependent en termes funcionals, és a dir un espai caracteritzat per:

- . territori segmentat en zones especialitzades (residència, serveis, indústria, oci...),
- . un nivell elevat de mobilitat quotidiana (tant per estudis com per feina),
- . una dispersió de la població del centre a les perifèries (primera i segona corona)
- . amb el temps s'intensifica i s'estén (la regió es fa gran)
- . apareixen noves demandes i necessitats socials, culturals i de serveis

Analitzant les dades del padró continu de 2005, es visualitza de forma ben clara que aquesta dinàmica està afectant de ple al municipi, **Malgrat de Mar té 16.833 habitants** i una densitat de població de 1.908,29 hab/km<sup>2</sup>. És, per tant, el setè municipi més gran de la comarca, per sobre i per ordre està Mataró, Premià de Mar, Pineda de Mar, el Masnou, Vilassar de Mar i Calella.



## Ajuntament de Malgrat de Mar Regidoria de Joventut

Evolució de la població del municipi i la comarca.

Taula 1.1. 1981 - 2005

Any	MARESME		MALGRAT DE MAR	
	Habitants	Increment a <sup>(1)</sup>	Habitants	Increment a <sup>(1)</sup>
1981	253.527		10.972	
1986	269.502	1,26	10.799	-0,32
1991	293.103	1,75	11.565	1,42
1996	318.891	1,76	12.707	1,97
2001	356.545	2,36	14.367	2,61
2005	398.502	2,94	16.833	4,29

Font: Elaboració de la SGJ a partir de les dades del Padró continu d'habitants, Cens 1991 i 2001, Estadística de Població 1996. Idescat.

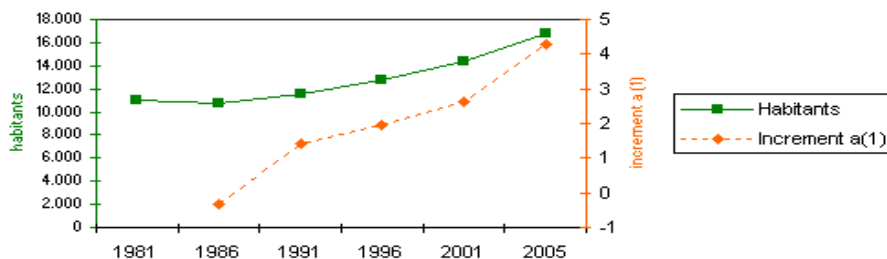
<sup>(1)</sup> Increment anual brut

La població de Malgrat de Mar ha augmentat de manera constant i creixent des de 1986, una evolució molt similar al del conjunt de la comarca. Cal destacar però que des del 2001 el creixement s'ha duplicat arribant a un increment anual brut d'un 4%. Per tant, el creixement de Malgrat de Mar és especialment rellevant en darrers quatre anys.

El fet que sigui una població ben comunicada, a mig camí entre Barcelona i Girona, contribueix aquest creixement de la població en els darrers anys.

Evolució de la població del municipi.

Gràfic 1.1. 1981 - 2005



Font: Elaboració de la SGJ a partir de les dades del Padró continu d'habitants, Cens 1991 i 2001, Estadística de Població 1996. Idescat.

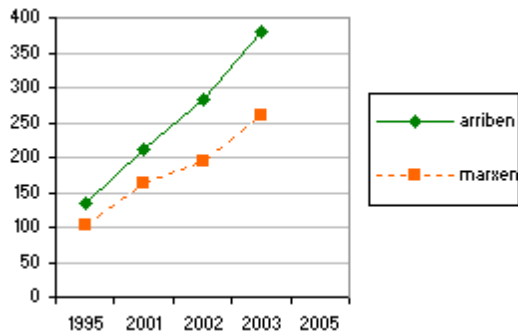
<sup>(1)</sup> Increment anual brut

A nivell de la població jove **venen més joves dels que marxen**. Segons les dades de migracions internes dels joves de 15 a 29 anys, a Malgrat de Mar des del 1995 venen més joves que no marxen. El saldo migratori intern és positiu en totes les franges d'edat juvenil.



Evolució de les migracions internes dels joves de 15 a 29 anys del

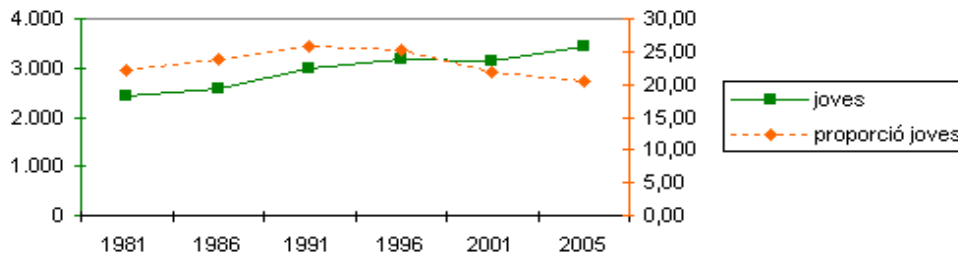
Gràfic 1.2. municipi. (dades absolutes)



Font: Elaboració de la SGJ a partir de les dades de Moviments migratoris. Idescat.

Tot i que en nombres absoluts **la població jove de 15 a 29 anys no ha deixat d'augmentar**, el pes d'aquest grups respecte el conjunt de la població va començar a disminuir a partir de 1991 i no ha deixat de fer-ho. Malgrat de Mar té més joves ara que fa deu anys però l'augment d'aquest grup de població no ha estat tant elevat com l'augment de la resta de població.

Gràfic 1.3. Evolució de la població jove del municipi. 1981 – 2005



Font: Elaboració de la SGJ a partir de les dades del Padró continu d'habitants, Cens 1991 i 2001, Estadística de Població 1996. Idescat.

**A Malgrat de Mar, igual que a la comarca del Maresme i al conjunt de Catalunya, els joves són més grans que fa cinc anys.** És a dir, la franja d'edat juvenil amb major nombre de joves és la de 25 a 29 anys, els quals representen el 46,14% de la població juvenil (1.583 joves). Si tenim en compte la població jove de 15 a 34 anys, especialment pels temes vinculats amb l'emancipació, ens trobem que també els joves de 30 a 34 anys tenen un pes considerable, de fet hi ha quasi bé el mateix nombre de joves de 30 a 34 anys que de 25 a 29 anys. Davant d'aquesta situació és evident que les polítiques adreçades a aquesta franja (emancipació i autonomia) hauran de tenir un pes rellevant en el municipi.



## Ajuntament de Malgrat de Mar Regidoria de Joventut

Les dades sobre el lloc de naixement dels joves de Malgrat de Mar ens mostren com els joves del municipi són cada vegada més diversos: el 78% ha nascut a Catalunya, el 4% a la resta de l'Estat espanyol i el 17% a l'estranger.

De l'anàlisi de les dades estadístiques es desprèn que els joves estrangers:

- **Són majoritàriament grans**, és a dir majors de 25 anys al igual que el conjunt de joves del municipi.
- **Provenen majoritàriament d'Àfrica, de Llatinoamèrica i de la resta de la UE**
- I concretament, i per ordre, provenen de següents països: **Marroc, Romania, Gàmbia, Argentina**, Països Baixos, Uruguai, Equador, Regne Unit, Rússia, Índia i Colòmbia.
- **Són de nacionalitat més diversa** que els joves del Maresme i del conjunt de Catalunya. A Malgrat de Mar no hi ha cap continent que destaquí per sobre dels altres, com passa al Maresme amb els africans o al conjunt de Catalunya amb els llatinoamericans. A Malgrat de Mar hi ha proporcions molt similars de tots els continents, excepte d'Amèrica del nord que la proporció és quasi insignificant i els asiàtics que tenen una menor proporció que la resta.
- **Els joves estrangers són majoritàriament homes**, tot i que varia en funció de la nacionalitat. Els joves estrangers de nacionalitat africana, llatinoamericana o asiàtica són majoritàriament homes, mentre que els joves estrangers Europeus, siguin o no de la UE, i d'Amèrica del Nord són majoritàriament dones.

Des del punt de vista de la percepció dels joves, aquest creixement accelerat de la població, es genera el dilema "**poble-actiu**" vs "**poble-dormitori**". La mobilitat lligada als canvis de residència contribuiria a la debilitació del caliu propi de la vida al poble<sup>1</sup>, i al mateix temps per als joves nouvinguts, principalment de l'àrea de Barcelona, suposa una "desubicació" relacional (família: els pares estan fora tot el dia treballant i amics: els tenen al seu municipi d'origen) que es tradueix en una manca de sentiment de pertinença que s'afiança amb el pas del temps.

Es perfila una tendència al distanciament entre grups o perfils socials, que obeeix més a qüestions d'identitat, a com s'ha anat configurant el poble, a l'individualisme imperant i a la manca del sentit de comunitat, que no pas a conflictes explícits ni baralles. Hi ha una **necessitat d'espais de trobada i convivència entre joves**, com ara "un local compartit amb activitats lúdiques i culturals (ludoteca o similar dividit per edats...)", a part de l'Institut i algunes activitats col·lectives de caire lúdic, com la festa major, són pocs els espais compartits i d'interrelació entre diferents perfils de joves que no siguin bars o discoteques.

S'apunta des del grup de treball qualitatiu que tampoc no hi ha espais de trobada intergeneracionals, i que caldria potenciar-los.

---

<sup>1</sup> Informe "La realitat juvenil al Maresme". Observatori Català de la Joventut. Abril de 2006



## II. SOCIALITZACIÓ I VALORS

### **Dispersió en l'entorn educatiu dels adolescents i joves. Manca de referents positius.**

En l'entorn educatiu i socialitzador dels nens/es, adolescents i joves, disminueix la influència de les figures de referència de major proximitat (pares, germans, tutors, veïns, monitors, educadors) i prenen rellevància altres agents socialitzadors (televisió, internet "la síndrome play estation", etc.) més distants i allunyats de les inquietuds i necessitats reals del dia a dia de l'adolescent i del jove.

Les causes es poden buscar en una multiplicitat de factors complexes i, alhora, estretament interconnectats: la globalització del mercat de consum, la penetració domèstica de les noves tecnologies, les noves relacions familiars, l'auge de la privacitat i l'individualisme enfront la convivència i la proximitat veïnal, etc.

L'absència de referents positius i propers afecta al jove en diversos aspectes cabdals en el seu procés de maduració:

- . Els hàbits quotidians (seguiment d'hàbits saludables, horaris, consum). Són els reis de la casa, no hi ha cultura de l'esforç
- . L'acompanyament en la trajectòria personal (tries i decisions)
- . La comunicació familiar i amb l'entorn proper (convivència i "encontre" personal): poca atenció dels pares o tutors, passen massa temps sols
- . L'autoestima i les necessitats socio-afectives.
- . La detecció de problemàtiques o angoixes incipients, etc.

### **El triomf de la societat de consum**

Els valors fomentats per l'economia de consum, basats en un ideal hedonista, individualista, d'èxit personal a curt termini, triomfen per damunt d'altres models com la preservació del planeta, la distribució equitativa de la riquesa, el foment de la convivència i l'entesa o altres valors de caire social. Els joves no estan exempts d'aquestes influències, al contrari, en el seu procés de creació d'una identitat, el jove presenta una receptivitat molt àmplia davant el món de la publicitat i del consum (mercantilització de l'oci fonamentada en el consum com a font de la identitat individual).

En aquest punt s'apunten un seguit de propostes per part del grup de treball qualitatiu:

- Escola de pares per potenciar la motivació dels nois a fer altres coses (menys videojocs i més relació)
- Crear una xarxa de suport per a joves
- Crear una xarxa de famílies acollidores
- Xerrades sobre els problemes o temes que afecten als joves
- Fomentar la solidaritat i la tolerància



### III. TEMPS LLIURE

**Limitacions per a una autogestió juvenil del temps lliure:** Per la manca d'una oferta de lleure pròxima i que connecti amb els interessos dels joves i accepti la participació dels joves.

Al mateix temps que es valora com un dels aspectes atractius de Malgrat de Mar la varietat de locals d'oci nocturn (bars nocturns i discoteques i bars amb internet), es posa especialment de manifest la inexistència d'una oferta d'activitats de caire més cultural (fem èmfasi en el cinema, però també en el teatre, la música, ...) i, sobre tot, esportiu. En aquest darrer cas, s'assenyala la dificultat d'accés a les instal·lacions esportives per fer-ne un ús particular i la manca d'espais, malgrat l'existència de zones verdes i espais públics que ho permeten, a l'espai públic on s'hi pugui practicar l'esport de forma lliure, on poder compartir una estona "dinàmica" sense molestar i al mateix temps gratuïta o de poc cost. S'apunta també una manca d'informació sobre l'oferta d'altres municipis propers, entitats, etc.

**Presència de grups de joves al carrer.** Principalment en el cas del grup de joves "més joves". Aquest fet és viscut alguns cops com a font de conflictes entre veïns, tot i que no és el més habitual. Es destaca, bàsicament, l'existència de grups de joves de "cap de setmana" que provoquen, de forma puntual, destrosses en el mobiliari urbà, vandalisme als parcs, etc.

**La mobilitat associada a l'oci incrementa el risc d'accidents** (consum d'alcohol / conducció vehicle). Els joves de Malgrat de Mar tenen més tendència a marxar a Blanes i a Girona, tot i que el fet que en el municipi hi hagi una àmplia varietat de locals d'oci nocturn minimitza en determinades èpoques els desplaçaments vinculats a l'oci nocturn.

Al mateix temps, i pel que fa a la conducció després d'haver begut, es posa de manifest l'apreciació que en l'actualitat no es dona tant com abans. Aquesta apreciació es vincula, en primer terme, a l'efecte dels controls policials i de les sancions econòmiques, tot i que també es reconeix un cert increment de la consciència de risc.<sup>2</sup>

Tanmateix, el fet que a la franja nocturna no hi hagi possibilitat de desplaçar-se amb transport públic és un fet que es visibilitza com a negatiu entre els més joves del grup de treball qualitatiu.

**El predomini del lleure de consum per sobre del lleure autogestionat:** El model de societat de consum en què vivim, proposa de manera imperant una única manera de divertir-se (sobre tot en l'oci nocturn) on la festa i la diversió s'associen directament amb el consum i amb valors com l'individualisme, l'evasió, l'hedonisme.

---

<sup>2</sup> Informe "La realitat juvenil al Maresme". Observatori Català de la Joventut. Abril de 2006



## Ajuntament de Malgrat de Mar Regidoria de Joventut

Les propostes que sorgeixen en aquest àmbit són nombroses i variades, i es poden resumir de en els següents temes:

- Suport als Grups de músics locals (espais per concerts i locals d'assaig per als grups de músics, suport en la promoció en els mitjans locals, etc.) tant pel volum de joves que aglutinen com per l'activitat cultural que suposa.
- Potenciar l'esport i afavorir-hi l'accés i la participació, en aquest sentit caldria que les instal·lacions esportives estiguessin obertes al públic, sense necessitat de formar part d'un club.
- Creació d'un Casal de joves, com a lloc de referència per a la programació d'activitats per joves (sobretot per la franja més jove) i en la línia d'oci alternatiu.
- A la festa major de Malgrat de Mar: més espais dedicats a la gent jove, activitats, concerts, espais lúdics, torneigs, etc.
- Organització de cursos i conferències
- Potenciar i organitzar activitats vinculades al cinema (Mostra de cinema de l'Alt Maresme) i al teatre.

## II. PARTICIPACIÓ

**Poca participació i baix sentiment de pertinença al poble:** Més enllà de la voluntat personal, la no participació dels joves en els projectes del poble i en les associacions s'explica per diversos factors que afecten la seva socialització i la seva identitat:

- a. socialització: viure i conèixer la participació des de la infància.
- b. sentiment de pertinença a un poble.
  - individualisme en front solidaritat.
  - manca convivència: no es comparteixen els problemes ni la recerca de solucions

**Els joves participatius són molt actius:** Pel què fa als col·lectius de joves que participen, s'assenyalen un seguit de característiques i de reptes a superar:

- són poca gent però molt activa (mateixos joves en els diferents espais de participació)
- joves inquiets i interessats en el desenvolupament del seu poble (opinió política manifestada obertament)
- diversitat en el grau de participació (organitzadors, col·laboradors, espectadors)
- no gaire pluralitat de perfils socioculturals entre els que participen més activament

Com a entitats pròpiament juvenils hi ha l'agrupament escolta, d'altra banda existeixen diversos col·lectius de joves al municipi que són força actius i que mobilitzen a força joves: Skaters, Grafiteros (un grup important són dels municipis del voltant, principalment de Pineda de Mar), Grups de música (n'hi ha al voltant de 15) i la Plataforma Malgrat Divers, tot i que no és un col·lectiu de joves n'agrupa força entre els seus membres (preparen anualment la festa de la diversitat).



**Obstacles a superar en les relacions ajuntament – joves:** Les relacions entre l'ajuntament i els joves han de superar una sèrie d'obstacles i problemàtiques:

- Per la trajectòria de la regidoria de joventut en els darrers anys no s'ha aconseguit crear una línia de treball estable amb els joves, ni generar relacions de confiança que permetin encetar aquest treball.
- El ritme i la lògica interna de l'ajuntament xoca, en alguns moments, amb la dinàmica dels grups de joves.
- Dins l'ajuntament, falten recursos per a la dinamització de la participació juvenil.
- No hi ha mecanismes perquè els joves puguin fer arribar les seves demandes d'una manera ordenada.

Les propostes més destacades que sorgeixen del grup de treball van en la línia de:

- Projecte de participació de col·lectius de joves i joves en general en les polítiques i programacions juvenils.
- Implicació dels joves en la decisió d'actes juvenils durant les festes majors.
- Consell de Joves vinculant.
- Potenciar l'Escoltisme i la resta d'associacions

### III. SALUT

#### **Manca de recursos de prevenció**

Caldrien més actuacions i més recursos en l'adquisició d'hàbits saludables (alimentació sana i equilibrada, fer esport i altres activitats de lleure saludables), i més energia i coneixements per a detectar precoçment els problemes de salut quan encara estan en fase incipient.

#### **L'oci amb risc**

Algunes de les conductes de risc (que poden portar a seriosos problemes de salut) estan lligades, en l'imaginari de molts adolescents i joves, al fer-se gran, al passar-s'ho bé, al sentir-se integrat en un grup, i sobretot a un tipus d'oci molt arrelat al consum, etc. Les problemàtiques més serioses són: el consum d'algunes drogues, els embarassos no desitjats, les malalties de transmissió sexual, els accidents de cotxe.

#### **Salut mental i exclusió social**

Els trastorns en l'alimentació, les depressions, i en general les malalties mentals són un factor d'exclusió d'estudis, treball i vida social, que deixa el jove en situació d'aïllament i desconexió.

Si a més tenim en compte les conclusions de l'enquesta sobre el consum de tabac, alcohol, i altres drogues en estudiants de secundària de l'Alt Maresme, que s'ha realitzat l'any 2004, en el marc del Pla Intermunicipal de Drogodependències de l'Alt Maresme, trobem que:



## Ajuntament de Malgrat de Mar Regidoria de Joventut

- La proporció d'alumnes de 14 anys (els més joves de l'estudi) que donen molt valor a les intervencions és inferior a l'observat en anys anteriors<sup>3</sup>. Caldria revisar l'adequació (i també la intensitat) de les intervencions en el grup d'edat més jove i possibles efectes de "desgast" o cansament de les intervencions a 3r d'ESO.
- Tot i que el consum de tabac ha disminuït respecte l'estudi anterior, l'edat mitjana d'inici al seu consum, continua sent molt jove (13,2 anys) i es recomana continuar amb intervencions específiques als cursos de 1r i 2n d'ESO.
- El consum d'alcohol ha disminuït també de forma important respecte l'estudi de 2002, però continua sent la substància més consumida. Es destaca que ha disminuït lleugerament la proporció d'alumnes que condueix després de consumir alcohol. En aquest punt es recomana continuar amb les activitats preventives directament amb els joves i a més, incorporar al sector de l'oci nocturn per intensificar accions encaminades a evitar l'associació alcohol i conducció.
- Pel que fa al consum de cannabis, i si ho comparem amb la resta de Catalunya, els alumnes de l'Alt Maresme presenten un patró de consum més alt, tot i que es detecta un descens en aquesta tendència. Aquest descens ve donat a expenses dels nois, ja que en les noies es detecta un lleuger increment. Seria recomanable incorporar el cannabis a les intervencions per la prevenció del consum del tabac.
- Cal estar atents al consum de cocaïna i plantejar-se a nivell local accions de vigilància. Pel que fa a la resta de drogues se situen en l'indars inferiors que els de la resta de Catalunya.

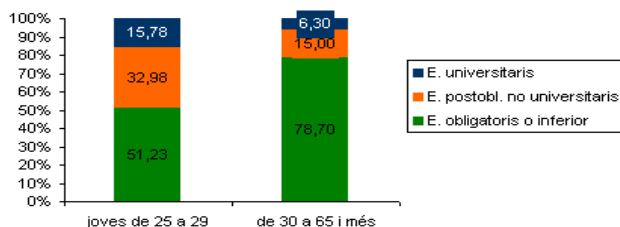
#### IV. ESTUDIS

##### NIVELL D'ESTUDIS

Els joves d'avui són la generació més ben formada de la història, mai abans hi havia hagut tants joves universitaris. En aquest sentit, els joves de Malgrat de Mar també tenen un major nivell d'instrucció que la població major de 30 anys.

##### Joves de 25 a 29 anys i població major de 29 anys segons nivell d'instrucció.

Gràfic 6.1. Municipi. 2001 (percentatge)



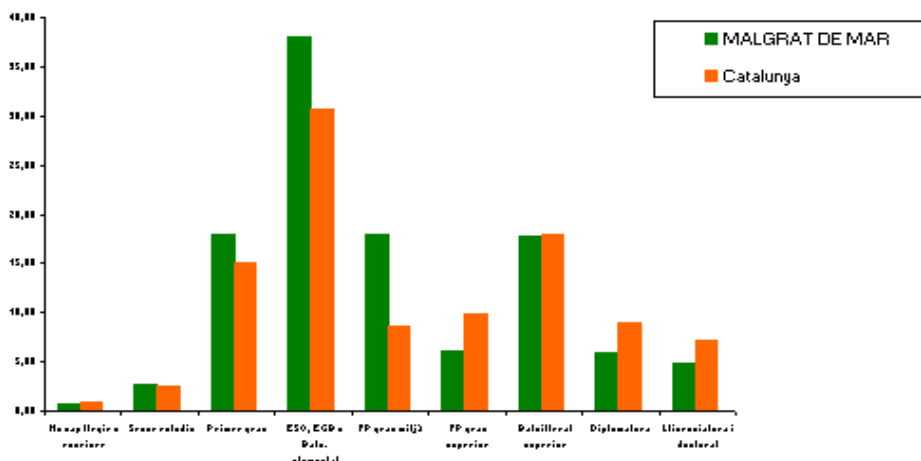
Font: Elaboració de la SGJ a partir de les dades del Cens 2001. Idescat.



<sup>1</sup> Aquesta enquesta es realitza amb caràcter bianual entre joves dels municipis integrants del Pla Intermunicipal de Drogodependències, abarçant la franja d'edat dels 14 als 18 anys. El 2004 és el tercer cop que es realitza l'estudi.

**Els joves de Malgrat de Mar tenen un nivell d'instrucció similar al de la comarca del Maresme però una mica inferior al conjunt de Catalunya.** A Malgrat de Mar hi ha més proporció de joves amb titulació màxima de *Primer grau, d'ESO o EGB i FP grau mitjà* que a Catalunya, i en canvi una menor proporció de joves amb estudis de *FP grau superior i estudis universitaris*. Ambdós, municipi i Catalunya, tenen una proporció similar de joves amb titulació de *Batxillerat superior*.

**Joves de 15 a 29 anys segons nivell d'instrucció. Municipi i Catalunya. 2001. (percentatges)**  
Gràfic 6.2.



Font: Elaboració de la SGJ a partir de les dades del Cens 2001. Idescat.

Per tal de mesurar més eficientment el nivell d'instrucció dels joves de Malgrat de Mar utilitzarem la franja de 25 a 29 anys, ja que és una edat on la major part de la població ja ha finalitzat l'etapa d'estudi.

Dels joves de 25 a 29 anys de Malgrat de Mar el 51% tenen com a màxim estudis obligatoris o inferiors, el 33% tenen estudis postobligatoris no universitaris i el 16% tenen estudis universitaris. Aquests nivells d'instrucció són superiors als del Maresme on el 53% té només estudis obligatoris o inferiors i el 14% estudis universitaris, però inferiors als del conjunt de Catalunya on la proporció de joves universitari supera el 26%.



## Ajuntament de Malgrat de Mar Regidoria de Joventut

Joves de 25 a 29 anys segons nivell d'instrucció. Municipi, comarca i Catalunya.

Taula 6.1. 2001.

	E. obligatoris o inferior		E. postobl. no universitaris		E. universitaris		
	j	%	j	%	j	%	
<b>MALGRAT DE MAR</b>	685	<b>51,23</b>	441	<b>32,98</b>	211	<b>15,78</b>	100,00
<b>MARESME</b>	42.129	<b>53,24</b>	25.694	<b>32,47</b>	11.313	<b>14,30</b>	100,00
<b>Catalunya</b>	214.484	<b>38,61</b>	195.433	<b>35,18</b>	145.534	<b>26,20</b>	100,00

Font: Elaboració de la SGJ a partir de les dades del Cens 2001. Idescat.

A Malgrat de Mar, com passa al conjunt català **les joves tenen més nivell d'instrucció que els joves**. Un 18,5% de les joves tenen estudis universitaris, mentre que entre els homes joves només és el 12,9%. Per contra, és entre els homes joves on hi ha una major proporció amb només estudis obligatoris o inferiors (56,37%).

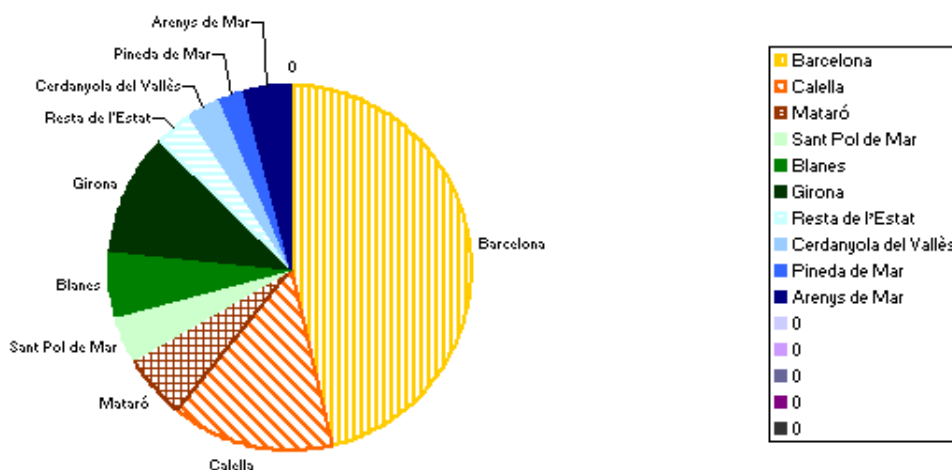
### Mobilitat dels joves estudiants

Els joves que no estudien a Malgrat de Mar, a on van a estudiar? El gràfic ens mostra de manera molt clara que **la majoria de joves que es desplacen per motius educatius van en primer lloc a Barcelona ciutat** (144 joves), en segon lloc a Calella (45 joves) i en tercer lloc Girona (32 joves). Li segueixen, per ordre, Mataró, Blanes, Sant Pol de Mar i Arenys de Mar.

S'apunta com a aspecte a tenir en compte per millorar la situació dels joves de Malgrat de Mar, el fet de valorar la possibilitat d'incrementar l'oferta de cicles formatius i mòduls especialitzats. També la dificultat de poder seguir una formació continuada, més pensada per al reciclatge professional, al municipi.



Deu primers municipis on es desplacen als joves de 15 a 29 anys del municipi  
Gràfic 6.3. per motius educatius. 2001 (dades absolutes)



Font: Elaboració de la SGJ a partir de les dades del Cens 2001. Idescat.

### Escolarització dels joves de Malgrat de Mar

Si analitzem les dades d'escolarització als Centres d'Ensenyament Secundari de Malgrat de Mar percebem una certa diferència entre els resultats del sector privat i el del sector públic. Mentre que l'avaluació dels alumnes de segon cycle d'ESO del IES públic és força variable en funció del curs, en el cas dels centres concertats cada curs manté uns percentatges similars tot i que amb un procés evolutiu negatiu.

Una visió general de l'avaluació dels alumnes de segon cycle d'ESO en el sector públic i durant els darrers cinc cursos ens mostra que les proporcions de joves amb el graduat són inferiors a les del sector privat. Conseqüentment trobem més joves que *romanen en el cycle* i amb només *certificats en ensenyament secundaris*. Ara bé, si observem detalladament les dades del sector concertat trobem que en els darrers cursos s'està produint una disminució de la proporció de joves amb el graduat en ESO i un augment dels joves que només assoleixen el certificat.



Taula 6.2. Avaluació dels alumnes de segon cycle d'ESO dels IES del municipi. Sector públic.

Sector públic	Avaluats	Graduats en ESO		Certificats ens. sec.		Romanen cycle		
		T	%	T	%	T	%	
Curs <sup>(1)</sup>	T	T	%	T	%	T	%	
1999-2000	70	31	44,29	27	38,57	12	17,14	100,00
2000-2001	95	53	55,79	19	20,00	23	24,21	100,00
2001-2002	68	36	52,94	12	17,65	20	29,41	100,00
2002-2003	80	40	50,00	17	21,25	23	28,75	100,00

Font: Elaboració de la SGJ a partir de les dades del Departament d'Educació.

<sup>(1)</sup> els cursos sempre fan referència al curs anterior

Taula 6.3. Avaluació dels alumnes de segon cycle d'ESO dels IES del municipi. Sector privat.

Sector concertat	Avaluats	Graduats en ESO		Certificats ens. sec.		Romanen cycle		
		T	%	T	%	T	%	
Curs <sup>(1)</sup>		T	%	T	%	T	%	
1999-2000	123	91	73,98	11	8,94	21	17,07	100,00
2000-2001	148	115	77,70	17	11,49	16	10,81	100,00
2001-2002	155	116	74,84	30	19,35	9	5,81	100,00
2002-2003	152	112	73,68	35	23,03	5	3,29	100,00

Font: Elaboració de la SGJ a partir de les dades del Departament d'Educació.

<sup>(1)</sup> els cursos sempre fan referència al curs anterior

S'observa doncs una **tendència a la polarització dels nivell educatius de la població jove**. Tot i les millores del sistema educatiu i del nivell de formació de la població, la situació socioeconòmica de la família d'origen encara és un condicionant del nivell d'estudis que poden assolir els joves. Al mateix temps, cada vegada hi ha més distància entre un gruix de joves que allarguen els estudis superiors i un sector de joves que no assoleixen nivells de formació intermitjos.

A aquest fet, i per als joves que han decidit continuar amb els seus estudis, cal afegir que Malgrat de Mar és una zona on la majoria de treball que es troba té a veure amb el turisme i l'hoteleria, i molts no poden trobar feina de lo que han estudiat, i han d'anar a buscar-la fora.

En quant al col·lectiu de joves que abandonen els estudis obligatoris, troben greus dificultats en la seva inserció socio-laboral per la manca de capacitació laboral i per l'efecte de les problemàtiques "acumulades" que els afecten (salut mental, dificultats econòmiques, mancances socio-afectives, comportament provocatiu, etc.). Els recursos destinats a aquest col·lectiu (escoles taller, programes de garantia social, etc.) resulten insuficients per atendre el volum i complexitat d'aquesta problemàtica.



## Ajuntament de Malgrat de Mar Regidoria de Joventut

La casa d'oficis que es realitza a l'IES Ramón Turró finalitza al juny de 2007 i, a hores d'ara l'Escola taller ja ha finalitzat sense perspectives de continuïtat.

### V. TREBALL

#### Tendències econòmiques comarcals:

- Pèrdua de competitivitat de la indústria (valor afegit baix i costos laborals baixos) per la liberalització dels mercats i la deslocalització industrial.
- Davallada important de la indústria manufacturera tèxtil i de gèneres de punt.
- Sectors més dinàmics: la construcció i les activitats immobiliàries, l'hostaleria i els serveis empresarials (terciarització de l'economia catalana)
- Diversificació del sector serveis.
- Comportament estacional de l'activitat econòmica, i del mercat laboral, molt lligada al turisme.
- Elevat nombre d'empreses familiars que no generen ocupació (turisme)

La majoria de joves de 15 a 29 anys de Malgrat de Mar estan ocupats (1.908 joves), li segueixen els joves que estan estudiant (694 joves) i en tercer lloc els joves desocupats (363 joves).

**Taula 7.1. Població de 15 a 34 anys segons la situació laboral per grups d'edat quinquennals Municipi. 2001. (dades absolutes)**

	ACTIUS			NO ACTIUS		
	ocupats	desocupats		estudia	feines llar	altr. situacions
		desoc.1a ocp.	desocp. anterior			
15-19	216	34	41	424	9	22
20-24	662	21	116	219	19	34
25-29	1.030	16	135	51	51	54
30-34	986	11	117	16	106	57
<b>15-29</b>	<b>1.908</b>	<b>71</b>	<b>292</b>	<b>694</b>	<b>79</b>	<b>110</b>

Font: Elaboració de la SGJ a partir de les dades del Cens 2001. Idescat.

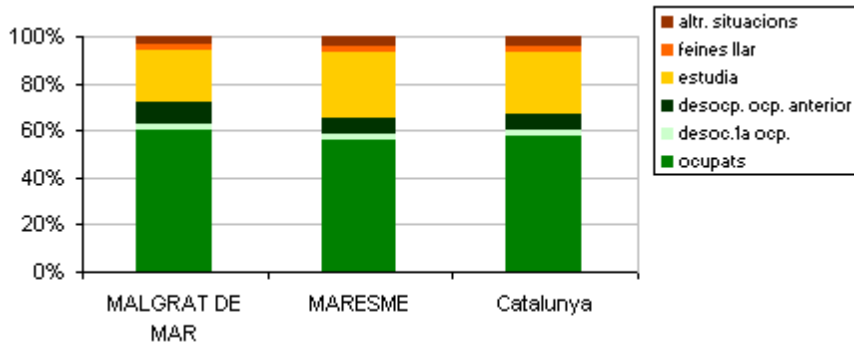
Si comparem la situació laboral dels joves de Malgrat de Mar amb la del Maresme i Catalunya no hi trobem especials diferències. La única diferència és que Malgrat de Mar té una proporció de joves ocupats i desocupats lleugerament superior a la del Maresme, i una proporció d'estudiants lleugerament inferior.



Joves de 15 a 29 anys segons situació laboral. Municipi, comarca i Catalunya.

Gràfic 7.1. 2001.

(percentatges)

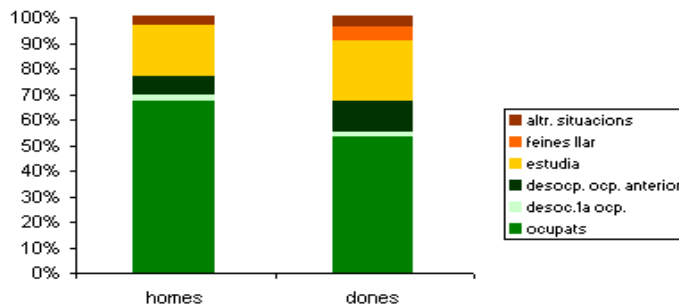


Font: Elaboració de la SGJ a partir de les dades del Cens 2001. Idescat.

Les diferències per sexe són notòries. Els homes joves estan més ocupats, menys aturats, estudien menys i a penes fan feines de la llar. Per contra, les dones joves estan menys ocupades que els homes, pateixen més situacions de desocupació, estudien més i fan més feines de la llar.

Gràfic 7.2. Joves de 15 a 29 anys segons situació laboral per sexe. Municipi. 2001.

(percentatges)



Font: Elaboració de la SGJ a partir de les dades del Cens 2001. Idescat.

### Mobilitat laboral

A on es desplacen els joves per treballar? El destí majoritari on van els joves a treballar és Pineda de Mar (111joves), seguit de Blanes (108 joves), Palafolls (90joves), Tordera (78 joves) i Santa Susanna (77 joves).

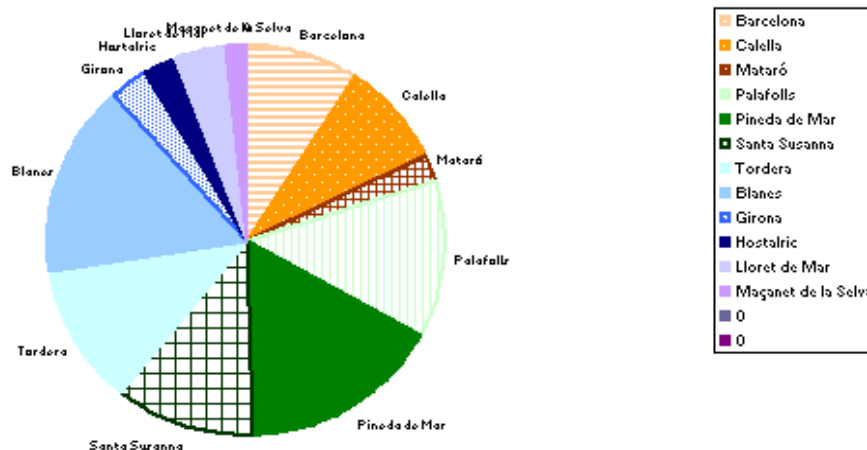


**Deu primers municipis on es desplacen els joves de 16 a 29 anys del municipi per motius laborals.**

Gràfic 7.3.

2001.

(dades absolutes)



Font: Elaboració de la SGJ a partir de les dades del Cens 2001.

Idescat.

### La precarietat laboral afecta més als joves

- enorme dificultat de certs col·lectius per inserir-se al mercat de treball
- major desocupació en determinats grups socials, però existeix en tots
- taxa d'atur juvenil 16-24 anys Estat espanyol: 40% (dècada dels 90)
- la meitat dels joves aturats ho han estat de llarga durada (més d'un any)
- els joves són el sector social més sensible al comportament global de l'ocupació i als cicles que marca l'economia (més beneficiats quan hi ha alça i més perjudicats quan hi ha recessió)
- els joves estan situats a la perifèria del mercat productiu
- tenen qualificació contractual més baixa
- estan menys protegits pels convenis col·lectius, legislació laboral i sindicats

L'accés al món laboral cada vegada es fa de manera més precària i espaiada en el temps; contractes temporals, salaris baixos, s'han de compaginar en alguns casos varies feines, etc. Es busca una continuïtat i una estabilitat a les feines que en certes ocasions és difícil de trobar.

### La inserció laboral: una carrera d'obstacles

- Augment de la competència per accedir als llocs que el mercat ofereix per la incorporació al treball de les generacions més nombroses (anys 70) i pel creixement de la taxa d'activitat femenina,
- Fet que genera excedents de mà d'obra



## Ajuntament de Malgrat de Mar Regidoria de Joventut

- Poques possibilitats d'exercir una experiència professional consistent (breus incursions). Pot ser no costa tant trobar feina com mantenir-la.
- El període de transició és més llarg i complex
- Davant de l'excedent de mà d'obra, les empreses seleccionen als més formats
- Els joves més afectats: els que han patit fracàs escolar o abandonó.
- El nivell educatiu no és una garantia suficient per a l'èxit en el mercat laboral

La taxa d'atur dels joves de Malgrat de Mar al 2001 (12,03%) era superior a la del Maresme (10,14%) i a la de Catalunya (9,26%) però inferior a la del municipi de 1996 (17,22%).

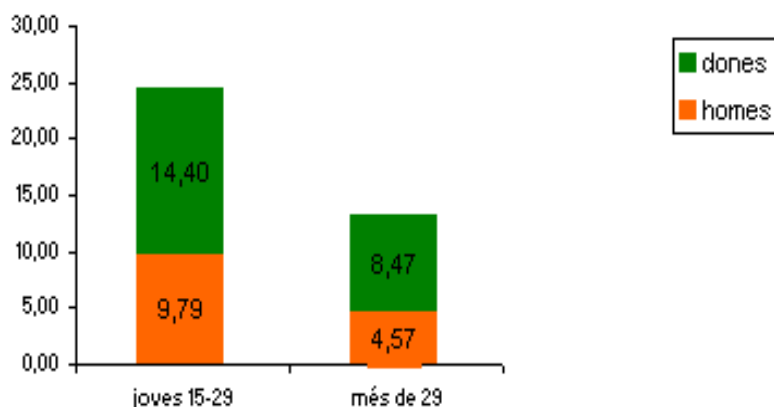
**Taxa d'atur dels joves de 16 a 29 anys. Municipi, comarca i Catalunya. 1996 i 2001.**  
**Taula 7.2. 2001.**

	1996	2001
<b>MALGRAT DE MAR</b>	17,22	12,03
<b>MARESME</b>	19,36	10,14
<b>Catalunya</b>	17,42	9,26

Font: Elaboració de la SGJ a partir de les dades de l'Estadística de Població 1996, Cens 2001. Idescat.

Si comparem la taxa d'atur entre els joves i la població adulta percebem com l'atur és molt superior entre els joves, fins i tot en el cas dels homes l'atur juvenil arriba quasi a duplicar l'atur dels adults. Pel que fa a les diferències de gènere novament trobem que les dones no només estan menys ocupades, sinó que, a més, tenen una taxa d'atur més elevada que la dels homes.

**Taxa d'atur dels joves de 16 a 29 anys i dels majors de 29 anys per sexe.**  
**Gràfic 7.4. Municipi. 2001.**



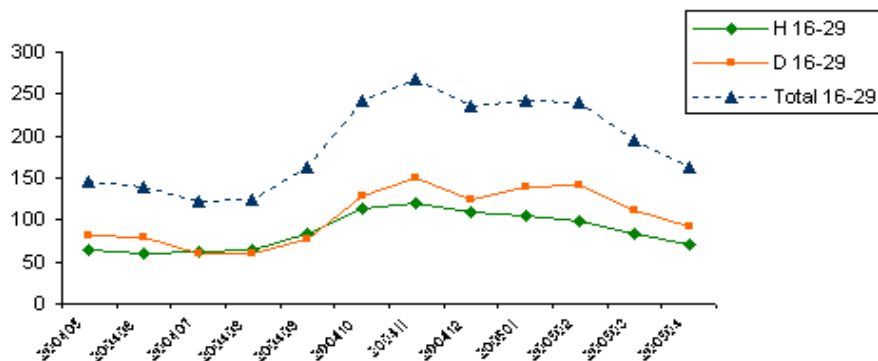
Font: Elaboració de la SGJ a partir de les dades del Cens 2001. Idescat.



## Ajuntament de Malgrat de Mar Regidoria de Joventut

Si analitzem l'atur registrat mes a mes en els darrers dotze mesos observem com l'atur augmenta a partir del setembre, just quan acaben els mesos d'estiu, i comença a disminuir a l'inici de la primavera. Aquest fet segurament és degut als cicles que té l'activitat d'hostaleria al llarg de l'any.

**Atur registrat dels joves de 16 a 29 anys en els darrers dotze mesos per sexe. Municipi (dades absolutes)**  
Gràfic 7.5.



Font: Elaboració de la SGJ a partir de les dades del Departament de Treball i Indústria. Observatori del Treball.

Com a principals propostes en relació a aquest àmbit sorgeixen:

- La creació d'una borsa de treball amb una visió "jove".
- Un servei d'assessorament laboral
- Foment de l'esperit emprenedor i suport a la creació d'empreses.

## VI. HABITATGE

El nou Estatut d'Autonomia de Catalunya a l'art. 47 disposa que els poders públics han de facilitar l'accés a l'habitatge mitjançant la generació de sòl i la promoció d'habitatge públic i d'habitatge protegit, amb una atenció especial pels joves i els col·lectius més necessitats. Si ens apropem a realitat dels i les joves en relació a l'habitatge veurem que encara hi ha molts passos a fer abans que aquest mandat de l'estatut es pugui desplegar de forma amplia.

**Endarreriment de l'emancipació:** Acompanyat dels següents factors:

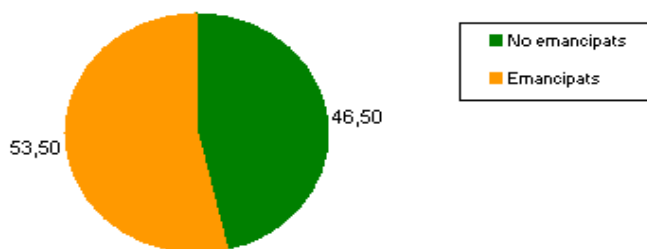
- factors econòmics que obstaculitzen l'accés a l'habitatge i l'estabilitat laboral.
- Per l'elevat cost de la vivenda segueix sent difícil, malgrat tenir feina, accedir a un habitatge digne.
- allargament dels estudis
- cultura de suport familiar als fills molt arrelada
- manca de polítiques públiques que afavoreixin l'emancipació
- endarreriment del projecte familiar (parella, fills)
- emancipació lligada al projecte de família (pocs "pisos de pas")



## Ajuntament de Malgrat de Mar Regidoria de Joventut

Dels 3.701 joves de 20 a 34 anys de Malgrat de Mar, el 46,5% viuen a la llar d'origen, és a dir no estan emancipats i el 53,5% restant si ho estan. En nombres absoluts estem parlant de 1.980 joves emancipats i 1.721 joves no emancipats.

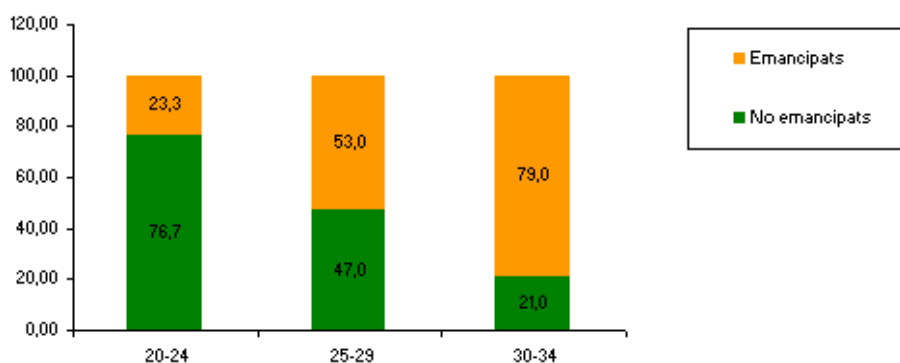
**Gràfic 8.1. Població de 20 a 34 anys segons si està emancipada. Municipi. 2001. (percentatges)**



Font: Elaboració de la SGJ a partir de les dades del Cens 2001. Idescat.

La proporció de joves emancipats varia força en funció de l'edat, entre els joves de 20 a 24 anys només el 23% estan emancipats, entre els de 25 a 29 anys la proporció és del 53% i entre els joves de 30 a 34 aquesta proporció augmenta al 79%.

**Gràfic 8.2. Població de 20 a 34 anys segons si està emancipada per grups d'edat. Municipi. 2001. (percentatges)**



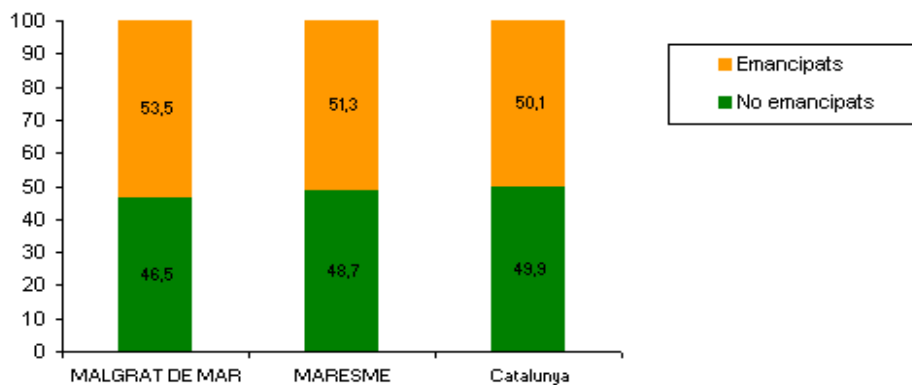
Font: Elaboració de la SGJ a partir de les dades del Cens 2001. Idescat

Segons les dades del Cens 2001 la proporció de joves emancipats de 20 a 34 anys a Malgrat de Mar (53,5%) és lleugerament superior a la del Maresme (51,3%) i a la de Catalunya (50,1%), i curiosament ha augmentat respecte a la taxa d'emancipació de 1996 (51,4%).



## Ajuntament de Malgrat de Mar Regidoria de Joventut

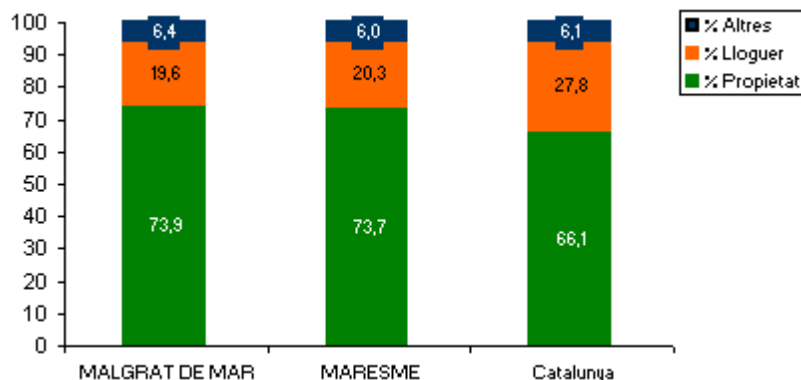
**Gràfic 8.3. Població de 20 a 34 anys segons si està emancipada. Municipi, comarca i Catalunya. 2001 (percentatges)**



Font: Elaboració de la SGJ a partir de les dades Estadística de Població 1996, Cens 2001. Idescat.

Del 1.980 joves emancipats el 74% ho estan en règim de propietat, el 20% de lloguer i el 6,4% en altres situacions. Les proporcions varien en funció de l'edat, a més edat major règim de propietat i menor lloguer. Les proporcions són molt similars a les dels joves emancipats del Maresme i Catalunya.

**Gràfic 8.4. Població de 20 a 34 anys segons règim de tinença. Municipi, comarca i Catalunya. 2001. (percentatges)**



Font: Elaboració de la SGJ a partir de les dades del Cens 2001. Idescat.



## Ajuntament de Malgrat de Mar Regidoria de Joventut

La dinàmica del sector de l'habitatge es caracteritza per un **alça extraordinària dels preus de l'habitatge**:

- tipus d'interès de préstec hipotecari especialment baixos
- tractament fiscal favorable a la compra de l'habitatge
- creixent demanda estrangera d'habitatge
- elevada demanda d'habitatge per a inversió
- sobredemanda de sòl urbanitzable (pressió urbanística)
- manca d'intervenció dels poders públics

### **Manca d'oferta d'habitatge adient per als joves**

- manca d'oferta de lloguer assequible
- habitatge en desús no disponible per al lloguer
- reticències dels propietaris a llogar a joves
- demanda d'habitatge petit per part dels joves
- expulsió dels joves cap a fora del municipi

Les propostes del grup de treball qualitatiu de Malgrat es resumeixen en:

- Habitatge protecció oficial
- Convenis amb els bancs per tal de millorar les condicions de les hipoteques
- Borsa d'Habitatge

Com a reforç de tota la tasca d'anàlisi elaborada en el marc de l'anàlisi de la realitat juvenil, és important remarcar que en sessió plenària de 15 de març de 2007 l'Ajuntament de Malgrat de Mar, ha aprovat el Pla Local de l'Habitatge (PLH). Un document que, malgrat no tenir caràcter de planejament urbanístic, defineix les directrius de l'actuació municipal en matèria d'habitatge en els propers anys. En el marc del PLH es recullen un seguit de qüestions a títol de diagnòsi i que venen a corroborar les necessitats i problemàtiques enunciades com a anàlisi de la realitat juvenil del municipi:

- La situació del mercat immobiliari en els darrers anys s'ha caracteritzat per un **desajust del mercat** entre les característiques de la oferta d'habitatge i les necessitats de la població locals. Com a conseqüència d'aquest desajust, tot i que la xifra d'habitatges construïts en el barrer període ha estat molt important, les necessitats d'habitatge de la població local no han estat cobertes de forma satisfactòria. La gran beneficiària d'aquesta situació ha estat la demanda exògena i la inversió immobiliària.
- Derivat de l'anterior, el segment i els perfils de **població exclosa** del mercat de l'habitatge no només no s'ha reduït sinó que s'ha ampliat.
- Les necessitats d'habitatge lliure poden cobrir-se amb les **previsions del POUM** aprovat recentment, però pot donar-se un desfasament entre la immediatesa de la demanda i el termini necessari perquè les propostes del planejament esdevinguin oferta real.



## Ajuntament de Malgrat de Mar Regidoria de Joventut

- L'origen de la demanda creixent, com que és deguda a la immigració i a l'emancipació bàsicament, fa que sigui molt elevada la proporció de **població susceptible d'accedir a habitatge protegit** en les seves diferents modalitats, i en canvi les previsions de promocions públiques apunten a un termini més llarg.

Tot això sense comptar amb d'altres fenòmens vinculats a la variació dels tipus d'interès, que també poden repercutir en la dificultat d'accés a l'habitatge independentment del seu preu i del nivell d'ingressos.

Al marge del problema d'accés a la compra, hi ha el de l'oferta de lloguer. El nombre d'habitatges vacants podria solucionar aquesta qüestió, però molts d'aquests es troben immobilitzats o en mal estat de conservació, i això impedeix la seva incorporació al mercat de lloguer.

Partint d'aquest marc des del PLH es fixen un seguit d'objectius i estratègies que guiaran les actuacions de l'Ajuntament en matèria d'habitatge.

Actualment no hi ha cap òrgan de coordinació entre els estaments tècnics i polítics que lideren el Pla Local de l'Habitatge. Entenem que el Pla Local de Joventut han d'incidir amb el PLH a l'hora de planificar les polítiques d'emancipació adreçades a la població jove malgratenca, i en aquest sentit des del Servei de Joventut ens remetem a les propostes d'actuació que recull el PLH i s'adquireix el compromís de vetllar perquè aquestes incorporin la perspectiva "jove" en el seu desenvolupament.

### **Anàlisi Interna**

Per tal recollir la informació i obtenir una imatge al més aproximada possible de la situació actual de l'Ajuntament de Malgrat de Mar envers a la planificació i execució de polítiques de joventut, s'ha fet un buidat i anàlisi d'informacions obtingudes, a través de diferents mitjans, sobre les actuacions del municipi (material de difusió de les activitats, pàgina web de l'Ajuntament, memòries i documents de treball dels plans, projectes i actuacions desenvolupades, evolució pressupostària).

D'acord amb tot aquest treball presentem l'anàlisi de la situació de les polítiques de joventut al municipi des de diferents perspectives:

#### Anàlisi pressupostària<sup>4</sup>

Segons les dades dels pressupostos municipals des de l'any 2003 i fins el 2006, la regidoria de joventut ha vist evolucionar el seu pressupost i com es reflecteix en la taula següent:

---

<sup>4</sup> Només es tenen en compte les despeses directes de la regidoria de joventut i sense analitzar el capítol I de personal.



## Ajuntament de Malgrat de Mar Regidoria de Joventut

Partida	2003	2004	2005	2006
Activitats festes majors àrea joventut	25.734	24.075	21.900	38.494,40
Activitats àrea joventut	14.600	9.318,35	15.000	19.000
Transferències àrea joventut	3.066	750	2.450	2.000
Activitats infància	No existia	12.551,20	12.000	26.426
<b>TOTAL DESPESA Joventut</b>	<b>43.400</b>	<b>46.694,55</b>	<b>51.350,00</b>	<b>85.920,40</b>
Total despesa Ajuntament	17.242.156,98	19.016.507,25	22.976.937,63	25.521.936,00
% despesa joventut s/despesa Ajuntament	<b>0,25%</b>	<b>0,24%</b>	<b>0,22%</b>	<b>0,32%</b>

Els conceptes que s'inclouen en cadascuna de les partides són:

- Activitats festes majors àrea joventut inclou: barraques, concerts i activitats per a infants.
- Activitats àrea de joventut inclou: Agenda Juvenil, certamen de teatre infantil i juvenil, el servei d'internet del PIJ i les assessories per joves.
- Transferències àrea de joventut: subvencions a entitats.
- Activitats infància: parc infantil de Nadal

Valorant les partides de joventut veiem que s'ha produït un increment pressupostari des de l'inici de la legislatura, al 2003, d'un 97% fins l'any 2006. Tanmateix, aquest increment ve determinat, majoritàriament, per la creació d'una nova partida pressupostària l'any 2004 anomenada activitats d'infància i que encabeix el parc infantil de Nadal.

Si deixem de banda aquesta partida, per tractar-se d'activitats que no van adreçades al col·lectiu jove, tenim que el pressupost de despesa de la regidoria de joventut durant els anys 2003, 2004 i 2005, ha estat pràcticament el mateix (amb un lleuger increment del 2% el 2004), produint-se un augment molt important a l'any 2006.

En relació al pes de la partida de joventut sobre el pressupost de l'Ajuntament, podem observar que la tònica és la mateixa, i que al final del mandat hi ha hagut un increment dels recursos que es destinen a la regidoria de joventut. En aquesta comparativa, és important destacar que seria interessant incorporar-hi el total de despeses que totes les regidories i serveis de l'Ajuntament destinen a actuacions amb joves, però actualment no hi ha eines que ens facilitin recollir aquesta informació.

### Recursos humans per joventut

El servei de joventut compta amb la figura d'una tècnica auxiliar de joventut i cultura, que fins ara ha exercit les funcions de tècnica, compartida amb les regidories de cultura, ensenyament i esports. Actualment però, i degut a la jubilació del fins ara tècnic de cultura, la tècnica auxiliar de Cultura i Joventut tindrà una dedicació més exclusiva a cultura. A més es compta amb la incorporació d'una auxiliar en joventut i Cultura.



## Ajuntament de Malgrat de Mar Regidoria de Joventut

Tanmateix, des de mitjans del mes de novembre, s'ha incorporat, amb dedicació parcial, la figura d'una dinamitzadora juvenil a l'àrea a través d'un pla d'ocupació que té vigència fins al mes de maig de 2007. L'encàrrec principal i les funcions de la dinamitzadora són desplegar i posar en marxa el Pla Local de Joventut comptant amb el suport de la tècnica aux. de joventut . Les línies estratègiques del pla caldrà que estiguin sota la supervisió del cap de l'àrea amb la regidoria i el suport tècnic del personal adscrit a joventut i cultura .

A nivell de recursos humans, podem concloure que la situació actual és totalment insuficient. Ja veurem més endavant, en l'apartat de recursos, com caldria anar consolidant i incrementant el recursos humans del Servei de Joventut, per tal de garantir el correcte desplegament del Pla Local de Joventut i l'assoliment dels objectius que s'hi estableixen.

Entenem que és un dels aspectes fonamentals que condiciona la viabilitat del PLJ i del propi servei de Joventut.

### Equipaments / Infraestructures

Actualment, tot i que disposa d'un Punt d'Informació Juvenil, la regidoria de joventut no disposa de cap equipament d'ús exclusiu per a joves. Té les dependències a l'edifici de l'Àrea de Serveis Personals, a la qual pertany, i comparteix els diferents espais amb la resta de serveis que hi estan ubicats. Tanmateix, l'Ajuntament disposa d'un seguit d'equipaments que s'utilitzen en funció de les necessitats i del tipus d'activitats que es realitzen.

Possiblement, a nivell de joventut, podem destacar els següents:

- **Equipament de l'Àrea de Serveis Personals:** Hi està ubicat el Punt d'Informació Juvenil, tot i que, actualment, no funciona exclusivament com a tal, i es comparteix el seu ús amb altres serveis (inserció laboral principalment). També es compta amb una aula on es poden organitzar cursos i xerrades.
- **Equipaments culturals:**
  - Capella de l'antic hospital: es pot utilitzar com a sala d'exposicions i espai on fer conferències i cursos.
  - Centre cultural: es pot disposar per fer representacions teatrals i concerts en petit format, així com exposicions. Disposa d'un espai per assajar teatre.
  - Can Campasol: tot i que es la seu del casal d'avis, les possibilitats d'aquest espai poden ser interessants per Joventut. Disposa d'una sala polivalent amb un petit escenari i del parc, que permet realitzar diversos esdeveniments a l'aire lliure.
  - Espai Polivalent de la Immaculada: s'han adequat l'espai per a tot tipus d'activitat



## Ajuntament de Malgrat de Mar Regidoria de Joventut

### – Equipaments esportius:

Malgrat de Mar compta amb diversos equipaments esportius, alguns d'ells a l'aire lliure (Parc Francesc Macià, Plaça Moguer, etc.) D'aquests per al desenvolupament d'activitats diverses, principalment cursos i cursets s'utilitza principalment el Pavelló Germans Margall.

### – Altres equipaments:

Per a la realització d'algunes de les activitats adreçades a joves i que s'organitzen des del PIJ, s'utilitzen les instal·lacions de l'IES Ramón Turró, del CEIP Marià Cubí i de l'escola Vedruna.

Com a principal apunt en relació als equipaments, cal remarcar la importància de dotar-se d'un equipament per a joves i valorar la possibilitat de posar-lo en marxa durant la primera meitat de la propera legislatura, aprofitant l'inici del desplegament del PLJ. S'hi ubicarà el PIJ i al mateix temps serà un espai exclusiu des d'on fer tasques de dinamització juvenil.



## Ajuntament de Malgrat de Mar Regidoria de Joventut

### Visualització de les actuacions per joves que desenvolupa l'ajuntament

Eixos	Actuació	Destinataris	Impulsor	Implicats
Educació	Bus de les professions	Alumnes de 4t ESO i 2n Batxillerat i pares	Regidoria d'ensenyament	Regidoria de joventut
	Xerrades d'orientació educativa I després de l'ESO què Ensenyament reglat / No reglat	Alumnes 4t ESO	Regidoria de joventut	Centres d'ensenyament
	1*Escola d'Adults	Joves en general	Regidoria de Serveis Socials	
	2*Escola Municipal de Música	Joves en general	Regidoria d'Ensenyament	
	Concurs de treballs de recerca	Alumnes de batxillerat	Regidoria d'Ensenyament	
Treball	Casa d'Oficis (fins a juny 2007). Formació en oficis tradicionals: Fusteria, paleta, manteniment, jardineria, etc.	Joves en atur de 16 a 24 anys	IES Ramón Turró Departament d'Educació de la Generalitat. Departament de Treball de la Generalitat.	Regidoria d'Ensenyament
	3*Escola Taller (fins desembre del 2006)	Joves en general	Regidoria d'Inserció Laboral	
	Borsa de treball	Majors de 16 anys	Regidoria d'Inserció Laboral	
	Xerrades diverses per orientació professional i transició escola treball (Sóc Jove i Busco feina )	Centres de secundària	Regidoria de Joventut Regidoria d'Inserció laboral	Regidoria d'Ensenyament



## Ajuntament de Malgrat de Mar Regidoria de Joventut

Oci, Cultura i Lleure	Festes Majors: • Barraques • Concerts	Joves en general	Regidoria de Joventut	Joves associats i no associats del Malgrat de Mar
	Organització d'activitats diverses: cursos de cuina, de dansa del ventre, graffiti, sortides, etc.	Joves de 14 fins a 30 anys, en funció del tipus d'activitat	Regidoria de Joventut	
	Esport Unit	Joves en general	Regidoria d'Esports	Regidoria de Joventut Reg. Ensenyament
	Activitats Biblioteca Municipal "La Cooperativa"	Joves i població en general	Reg. de cultura Diputació de BCN - XBMO	
	Activitats culturals (cicle de teatre, concerts etc.)	Joves i ciutadans en general	Regidoria de Cultura	
	Subvencions a entitats	Colla de Diables i AE	Regidoria de Joventut	
	Certamen de Teatre infantil i juvenil	Alumnes ESO	Regidoria d'ensenyament	AMPA
	Curs de Monitors en el lleure	Joves de 18 a 30 anys	Reg. de Joventut	Reg. Ensenyament
	Cinema a l'Aula (visionat de pel·lícules i fòrum)	2n cicle ESO i batxillerat	Centres d'ensenyament	Reg. Ensenyament
	Sortides al teatre	Centres educatius	Teatre Clavé	Regidoria d'Ensenyament
Habitatge	Borsa Comarcal d'Habitatge	Joves en general	Consell Comarcal del Maresme	Reg. Joventut Reg. ASC Reg. Urbanisme



Ajuntament de Malgrat de Mar  
Regidoria de Joventut

Salut Comunitària	<p>Programa Salut a l'escola:</p> <ul style="list-style-type: none"> <li>• Taller de Prevenció de la SIDA i MTS</li> <li>• Taller de prevenció de drogues</li> <li>• Taller prevenció MTS i embarassos no desitjats</li> <li>• Taller de prevenció dels trastorns del comportament alimentari</li> <li>• Prevenció del consum de cànnabis. Jove "XKPTS.COM"</li> </ul>	Joves de 12 a 18 anys	Regidoria de Salut Comunitària	Pla intermunicipal de Drogodependències de l'Alt Maresme
	<p>Circuit d'atenció a joves que fan consum de drogues</p>	Joves de 12 a 18 anys principalment	Pla Intermunicipal de Drogodependències de l'Alt Maresme	<p>IES Ramón Turró</p> <p>Escola Fonlladosa</p> <p>Escola Vedruna</p> <p>Escola Chanel</p> <p>Regidoria de ASC</p> <p>AMPAS</p> <p>Escola Taller</p> <p>Regidoria de Joventut</p> <p>Regidoria d'Ensenyament</p> <p>Reg. de Salut Comunitària</p> <p>Policia Local – Reg. Governació</p> <p>Mossos d'Esquadra</p> <p>UAD de l'Hospitat St. Jaume de Calella</p>
	<p>Programa Salut i Escola</p>	Joves dels centres d'ensenyament secundari	<p>Dept. Salut Generalitat</p> <p>Dept. Ensenyament Generalitat</p> <p>CAP</p>	



## Ajuntament de Malgrat de Mar Regidoria de Joventut

	Taller de prevenció de les relacions abusives	Alumnes de batxillerat	Regidoria de ASC	
	Campanya d'educació Vial	Joves ESO	Regidoria de Governació	
Participació	Suport tècnic i econòmic a entitats: formació a mida, assessorament i suport en temes diversos i subvencions.	Associacions juvenils	Regidoria de Joventut	
Cohesió Social i Equilibri Territorial	Pla Director de la Societat de la Informació i el coneixement <sup>5</sup> : <ul style="list-style-type: none"><li>• Realització de tràmits "on-line"</li><li>• Planteja l'ús de Consensus com a eina per canalitzar la participació en determinats àmbits (festa major, activitats de Nadal, et.) i compartir informació.</li><li>• Punts d'accés a internet (hi ha la previsió d'elaborar un pla de millora dels punts i establir nous punts d'accés (als dos pavellons, a la zona del Castell i a l'Auditori)</li><li>• Informació i formació en les TIC.</li><li>• Comunicació (web, SMS, etc.)</li></ul>	Ciutadans en general i entitats i associacions	Ajuntament de Malgrat de Mar	Localret Centres d'Ensenyament Entitats i associacions

<sup>5</sup> Extret del document de línies estratègiques, objectius i accions del PDSIC de Malgrat de Mar de 15 de febrer de 2006



## Ajuntament de Malgrat de Mar Regidoria de Joventut

	<p>Punt d'Informació Juvenil:</p> <ul style="list-style-type: none"><li>• Connexió a internet</li><li>• Edició de l'Agenda Juvenil</li><li>• Programació d'activitats (cursos, xerrades, exposicions, concursos, etc.)</li><li>• Assessoria Laboral</li></ul>	Joves de 12 a 30 anys.	Regidoria de Joventut	
--	---	------------------------	-----------------------	--

**1\***L'escola d'Adults ha matriculat durant l'any 2006-2007 a 196 alumnes dels qual 48 són menors de 30 anys. Els joves matriculats representen un 24'50% del total d'alumnes. Aquests joves han assistit als següents cursos:

- 26 alumnes dels cursos de Graduat Escolar
- 7 alumnes dels cursos de català.
- 2 alumnes dels cursos d'anglès
- 13 alumnes dels cursos d'Espanyol per a Estrangers.

**2\*** L'Escola Municipal de Música té matriculats durant el curs 2006-2007 a 112 alumnes dels qual 15 són alumnes entre 15 i 25 anys. Aquests joves representen un 13'40% del total d'alumnes. A més, des de l'Ajuntament es lloga les instal·lacions per assaigs a la població en general.

**3\*** L'escola Taller va finalitzar al desembre del 2006, i ara per ara, s'està a l'espera de noves convocatòries durant l'any 2007.



## Conclusions

En fer l'anàlisi conjunt i el creuament de les variables externes i la situació interna, es van visualitzant els principals reptes que ha d'encarar el Pla Local de Joventut de Malgrat de Mar, i per tant, els compromisos que caldrà que des de l'Ajuntament es vagin assumint en vers les polítiques locals de joventut.

Fem, per tant en primer lloc, una breu síntesi dels aspectes més rellevants que es posen de manifest en analitzar les dades que hem presentat anteriorment:

- Cal que es produeixi un **acostament de l'Ajuntament als joves i viceversa**, alhora que és important mantenir una actitud positiva i oberta en el tracte. En aquest sentit, és recomanable potenciar projectes de dinamització, des de diferents espais i àmbits de treball, per tal de mobilitzar als joves i oferir-los-hi la possibilitat d'implicar-se en la programació i gestió de les activitats i serveis que els afecten. S'ha de fer un esforç en l'impuls de les iniciatives juvenils que sorgeixin arran d'això.
- En relació al punt anterior, seria interessant **revisar la funció i el paper del PIJ**, i potenciar al màxim el rol d'equipament dinamitzador que pot jugar. Així com, valorar la descentralització del servei d'informació als centres d'ensenyament secundari de manera estable i continuada.
- La franja d'edat dels 12 als 14 anys concentra la màxima oferta d'activitats de l'Ajuntament cap als centres educatius, quedant pràcticament descobert el grup de 14 a 18. Cal replantejar el tipus d'activitats que es poden **treballar amb els joves "més grans"** dels centres escolars, des de la tasca de la dinamització juvenil.
- Cal **abocar esforços en el treball amb el col·lectiu de joves d'adolescents** oferint-los opcions de lleure alternatiu, que els faciliti el construir una opinió crítica de l'entorn, alhora que sentir-se més vinculats amb el municipi. En aquesta línia, és igual d'important el treball i el suport a les famílies.
- S'han d'impulsar iniciatives que **fomentin el contacte entre els joves**, tant pel que fa a la realització d'activitats conjuntes com en relació al compartir espais i moments de lleure. Tant des de la vessant més d'entreteniment, com cultural o esports es poden incentivar aquest tipus d'accions. L'existència d'un equipament de referència per als joves i d'una programació d'activitats culturals, d'oci i esportives pensada per a joves afavoriria aquest encontre.
- El **foment de les entitats de lleure educatiu** (agrupament escolta) facilita la socialització dels infants i joves i reforça la identitat i vinculació al municipi, així com valors com la convivència. Des de l'Ajuntament cal potenciar i reforçar aquestes iniciatives.



## Ajuntament de Malgrat de Mar Regidoria de Joventut

- No es detecten actes que fomentin el contacte intergeneracional. Aquest tipus d'espais potencien l'acostament entre els "veïns" de Malgrat i el sentiment d'arrelament al municipi.
- S'ha de **vetllar perquè els joves coneguin i utilitzin els recursos** (equipaments i serveis) de què disposen al municipi i fora. La comunicació i la dinamització han d'anar plegades per tal d'aconseguir la vinculació dels joves. En aquest sentit, cal potenciar l'Agenda Juvenil com a mitjà de comunicació específic de joventut, així com reforçar-la amb la resta de mitjans existents a nivell local (ràdio, revistes locals, butlletí municipal, pàgina web).
- Caldria revisar les condicions d'ús d'algunes de les instal·lacions (com ara les esportives i la biblioteca) per tal de facilitar-hi l'accés als joves (ampliar horaris, nit i cap de setmana) i valorar la possibilitat d'aprofitar l'espai públic per dotar-lo de més equipaments que afavoreixin la pràctica d'esports.
- Tot i que la tècnica auxiliar del Servei de Joventut coneix i té contacte amb els diferents recursos i agents del municipi que treballen amb o per als joves, i en molts casos es realitzen activitats de forma coordinada a nivell bilateral, no existeix cap òrgan que aglutini als diferents agents i professionals per **treballar des d'una perspectiva integral del jove** ni amb metodologia transversal.
- En quant a l'estructura del Servei de Joventut **cal incrementar els recursos humans** de què es disposa actualment per tal garantir el lideratge i implementació Pla Local de Joventut, que a curt termini, passa en bona mesura per generar una coordinació fluida amb la resta de professionals amb l'objectiu d'optimitzar els esforços i aprofitar les economies d'escala.
- A nivell de pressupost cal fer també, una aposta per **l'increment dels recursos econòmics** de forma gradual durant la vigència del Pla, així com dotar-se d'eines que afavoreixin un millor control pressupostari en matèria de polítiques de joventut.
- Caldria completar la tasca d'informació i assessorament que s'està fent conjuntament amb la insertora laboral, amb una vessant més d'orientació que faciliti als joves el disseny de la seva trajectòria professional. Al mateix temps, en l'àmbit de la orientació professional i en la lluita contra el fracàs escolar, a nivell d'ESO cal valorar la possibilitat d'iniciar alguna nova línia de treball que incideixi en un acostament dels joves al món laboral tot potenciant la continuïtat dels seus estudis.
- En el moment de l'accés al món laboral seria interessant l'existència d'una atenció més específica del col·lectiu jove a la Borsa de treball ja existent, i plantejar estratègies de formació i reciclatge professional adaptades a les necessitats de les ofertes de treball del territori. Cal també valorar la possibilitat de desenvolupar accions i mesures de suport i promoció de l'autoocupació com a mesura d'inserció laboral.



## Ajuntament de Malgrat de Mar Regidoria de Joventut

- Cal revisar el model d'oci, principalment nocturn, que actualment tenen a l'abast els joves de Malgrat de Mar. En aquest sentit és important desenvolupar una programació complementària, basada en els interessos dels joves i els valors del Pla. Aquesta revisió ha de passar també per la incorporació de criteris d'actuació en matèria de mobilitat (bus nit principalment).
- A nivell de salut s'estan desenvolupant diferents accions, principalment en el marc dels centres d'ensenyament, i des de diferents regidories i actors, però no es detecta una coordinació d'aquests a excepció del circuit d'atenció a joves que fan un consum de drogues. La tasca de prevenció en els col·lectius de joves més grans està poc treballada i cal ampliar-la al sector de l'oci nocturn.
- En matèria d'habitatge cal que la regidoria de joventut es posicioni i tingui capacitat d'incidència en la decisió sobre el nou parc d'habitatges que es preveu en el POUM, per tal que una part de l'habitatge social previst es destini a cobrir les necessitats dels joves, principalment des de l'òptica de lloguer.
- Cal aprofitar l'impuls del Pla Director de la Societat de la Informació i el Coneixement per apropar les TIC de forma àmplia al col·lectiu de joves. Pot ser un element que afavoreixi la dinamització dels joves, donat que el seu temps de lleure està, en gran, part vinculat a les TIC.
- Caldria impulsar el treball conjunt amb la resta d'ajuntaments més propers, si més no a nivell de coordinació per afavorir l'economia d'escala. Molts parteixen d'una situació similar i per tant és un bon moment per fer aquest plantejament.



## MISSIÓ

---

El Pla Local de Joventut de Malgrat de Mar, com ja hem avançat, té vocació d'aglutinar i estructurar totes les actuacions que, tant des de l'Ajuntament com des d'altres agents que actuïn en el territori, s'adrecin als joves de Malgrat de Mar, principalment, en la franja de 14 a 29 anys, i en molts casos priorititzant la franja dels joves més joves (14-20).

Partint d'aquesta premissa, i després d'un procés de reflexió que té en compte el moment del què partim i que hem intentat visualitzar en el diagnòstic, així com els recursos amb què comptem, entenem que la idea o MISSIÓ que ha de guiar el pla és la de **posar a l'abast dels joves del municipi eines i recursos que els permetin afrontar la construcció del seu projecte vital en igualtat d'oportunitats, tot garantint l'existència d'un Servei Municipal de Joventut que reculli i gestioni les demandes dels joves des de la proximitat i potenciant la seva implicació en el disseny de les polítiques que els afecten, sempre des de la perspectiva del treball transversal i la co-responsabilitat amb la resta de professionals de l'Ajuntament i del municipi.**

## VISIÓ

---

A l'horitzó temporal de 2011, volem **tenir un servei de joventut integrat en les dinàmiques municipals i de l'ajuntament, que és proper, conegut i utilitzat pels joves, que participa i promou activament espais de coordinació tècnica i política en el territori i que és vist, pels joves i per la resta de professionals, com a referent en el disseny i desenvolupament de les polítiques de joventut al municipi.**



## LÍNIES D'ACTUACIÓ I OBJECTIUS ESTRATÈGICS

---

Atenent a les conclusions del diagnòstic i a la Missió que s'ha establert és que fixem les línies d'actuació en què s'han d'emmarcar els diferents projectes i actuacions que es desenvolupin a nivell de joventut a l'Ajuntament de Malgrat de Mar. Així doncs, el Pla Local de Joventut de Malgrat de Mar es vertebrarà en quatre línies d'actuació, que pretenen donar una cobertura global i atendre les necessitats dels joves des de la perspectiva de la integralitat.

### **1) Autonomia i emancipació**

Objectiu: Facilitar i acompanyar als joves en el procés de presa de decisions per la configuració del seu projecte o itinerari vital, tot potenciant la creació de nous serveis i projectes per joves i millorant l'accés als ja existents.

### **2) Qualitat de vida**

Objectiu: Promoure una millora de la qualitat de vida dels joves en àmbits com la salut i el temps d'oci i de lleure, prioritzant intervencions encaminades a la prevenció de conductes de risc en l'àmbit de l'oci, principalment nocturn.

### **3) Participació i ciutadania activa**

Objectiu: Crear i consolidar espais d'interlocució estables entre l'Ajuntament i els joves i afavorir la seva implicació en aquells aspectes que els afectin o interessin.

### **4) L'Ajuntament al servei dels joves**

Objectiu: Crear una estructura de treball estable, dins l'Ajuntament i generar mecanismes i espais de coordinació entre els professionals de diferents àmbits i disciplines que treballen amb i per als joves de Malgrat de Mar.

Les línies de treball sota les què es desenvoluparan les diferents actuacions de joventut són, com es veu de forma clara, les tres primeres. No obstant, s'ha cregut convenient afegir una quarta per tal de fer palès que la creació d'una estructura estable i suficient, tant a nivell de recursos humans com en dotació pressupostària i equipaments, ha de ser un dels objectius a assolir durant la vigència d'aquest pla. És impensable poder assumir els compromisos que es fixen en el Pla si no s'hi aboquen paral·lelament i de forma decidida aquests recursos, al mateix temps, tot va estretament lligat a la creació d'una xarxa, grup o comissió de treball composta pels professionals i altres agents del territori que des dels diferents àmbits d'intervenció treballen amb i per als joves.



## EIXOS I PROJECTES

---

Cadascuna de les 4 línies d'actuació, i per tal de poder establir els mitjans i camins que han de portar a l'assoliment dels respectius objectius estratègics, es desplega en diferents eixos que al mateix temps estan configurats pels respectius programes i accions.

Entenem que cal donar forma encara a alguns dels plantejaments que es proposen a continuació, i que aquest són vàlids, tenint en compte l'horitzó temporal del Pla 2007 – 2011, en quant a objectiu de treball i en relació al diagnòstic elaborat. Així doncs, cal elaborar, en el marc del PLJ, un pla de treball anual que concreti com s'anirà conduint el treball que permetrà assolir aquests objectius, i, que garanteixi, de forma paral·lela, la corresponent dotació de recursos. En el cas que no sigui possible destinar al desenvolupament del Pla els recursos previstos caldrà revisar els objectius establerts i en base a aquests redefinir els programes i actuacions que se'n desprenen.

En el proper quadre s'ha volgut recollir, de forma gràfica, com es realitza aquest desplegament de les línies d'actuació per eixos, programes i accions. En tot cas, moltes de les accions que es plantegen tindran necessàriament, en la mesura que es vagi posant en marxa el Pla, un nivell de concreció més gran, com ja hem dit anteriorment. Entenem també que pel caràcter estratègic que planteja el document no ha d'entrar en el detall de cadascuna d'elles, sinó apuntar les línies generals que orientaran el treball de l'Ajuntament en matèria de joventut.



Línia d'actuació	Eixos	Programa	Accions	
<b>Autonomia i emancipació</b>				
	Habitatge	Accés a l'Habitatge	Promoció d'habitatge social Borsa Comarcal de Lloguer Tramitació d'ajuts a l'habitatge Servei d'assessorament per l'accés a l'habitatge	
	Informació, orientació i assessorament	Accés a la informació	PIJ mòbil a l'IES PIJ Agenda Juvenil	
			Transició escola treball	Informació, orientació i assessorament educatiu i professional (campanyes, xerrades, assessoria, etc.) Borsa de treball esporàdic Joves en risc: Suport i acompanyament en inserció laboral
				Accés al món Laboral
		Autoocupació		
		Mobilitat	Transport públic nocturn	Servei de Bus nocturn Alt Maresme
		TIC	Accés a les TIC	Punts de connexió a internet Formació en NT



Qualitat de vida			
	Salut	Fem salut a l'escola	Accions de prevenció de conductes de risc i promoció d'hàbits saludables
			Programa salut i Escola
			Educació Vial
		La Salut a la nit	Consum responsable i reducció de danys
			Agents de salut
		Pla Intermunicipal de Drogodependències de l'alt Maresme	Circuit d'atenció a joves que fan un consum de drogues
			Enquesta bianual sobre consum de drogues
		Temps de lleure	Oci
	Oci a la Nit		
	Festes Joves		Festa Major Jove
			Les altres festes
	Cultura Jove		Joves músics
			Teatre (certamen i tallers)
			Cinema a l'aula
Programació d'activitats culturals a la biblioteca			
Joves esportistes	Creació i experimentació		
	Esport al carrer		
Lleure educatiu	Jornada Esport Unit		
	Formació en el lleure		



Ajuntament de Malgrat de Mar  
Regidoria de Joventut

Participació i ciutadania activa			
	Associacionisme i iniciatives juvenils	Suport i Foment de les iniciatives juvenils i de l'associacionisme	Subvencions a les entitats
			Suport a les iniciatives juvenils (econòmic, cessió espais,)
			Suport tècnic i assessorament a entitats i col·lectius de joves.
			Xarxa d'entitats i col·lectius joves
	Dinamització juvenil	Dinamització estudiantil	Suport a les iniciatives estudiantils
			Catàleg d'activitats als centres
			Formació de delegats
			Corresponsals
		L'equipament de Joventut	Punt de trobada
			Racó de creació
Espai Intergeneracional			
La sala de recursos			
Interlocució	Procés de participació	Debatem el pla	
<b>L'Ajuntament al servei dels Joves</b>			
	Treball Transversal	L'Ajuntament al teu abast	Guia de serveis i recursos per joves
			Equipaments joves
		Comissió de joventut	



### **Descripció dels programes**

Presentem una breu síntesi del plantejament cadascun dels programes amb l'objectiu de visualitzar de forma més clara l'orientació que se li vol donar i com respon a les necessitats detectades i a les conclusions del diagnòstic.

Som conscients que hi ha determinats aspectes que no es recullen en la descripció següent, principalment els referents als recursos i a l'avaluació, però entenem que pel moment en què ens trobem, a setmanes vista de les eleccions municipals; i per la situació que ja s'ha exposat del Servei de Joventut, manca de personal i excessiva rotació del personal responsable de liderar el Pla, és complicat i fins i tot arriscat entrar en aquests aspectes.

És per això que, un cop configurat el nou equip de govern, i amb una certa estabilitat del personal de Joventut, es proposa d'una banda la revisió de cadascun dels programes i de les accions que incorpora, i, de l'altra, la seva prioritització.



**Línia d'actuació 1: Autonomia i emancipació**

Eix: Habitatge

**Programa 1: Accés a l'habitatge**

**Objectiu:** Facilitar i acompanyar als joves en el procés de presa de decisions per la configuració del seu projecte o itinerari vital, tot potenciant la creació de nous serveis i projectes per joves i millorant l'accés als ja existents.

**Objectius específics:**

- Facilitar l'accés a l'habitatge i fomentar l'emancipació dels joves.
- Fer més accessibles els recursos d'habitatge (ajuts, assessorament, etc.).
- Potenciar la borsa de lloguer.

**Descripció:** Com ja hem avançat el paper del Servei de Joventut ha d'estar el d'incidir en la resta de regidories per tal que aquests tinguin en compte i incorporin als joves en la configuració dels diferents serveis. El cas d'habitatge és un dels més clars, es pretén fer un seguiment dins el Pla d'Ordenació Urbanística Municipal (POUM) per tal d'obtenir una destinació d'habitatges de protecció oficial (VPO) als joves. Alhora s'està valorant com es pot establir una coordinació amb la oficina d'habitatge del Consell Comarcal del Maresme (CCM) en matèria d'informació, assessorament, tramitació d'ajuts al lloguer, rehabilitació d'habitatges i en la Borsa de Lloguer.

**Destinatari:** Joves en general, prioritzant la franja de 20 a 35 anys

**Accions:**

- Promoció d'habitatge social
- Borsa Comarcal de Lloguer
- Tramitació d'ajuts i accés a recursos en matèria d'habitatge
- Servei d'assessorament i informació

**Inici:** Octubre de 2007

**Transversalitat:**

Regidoria d'Urbanisme, Regidoria d'Acció Social i ciutadania

**Interinstitucionalitat:**

Consell Comarcal del Maresme, Secretaria de Joventut, Departament de Medi Ambient i Habitatge



**Eix: Informació, orientació i assessorament**

**Programa 2: Accés a la informació**

**Objectiu:**

Facilitar i acompanyar als joves en el procés de presa de decisions per la configuració del seu projecte o itinerari vital, tot potenciant la creació de nous serveis i projectes per joves i millorant l'accés als ja existents.

**Objectius específics:**

- Afavorir l'autonomia dels joves mitjançant l'accés a la informació
- Fer més accessibles els recursos que tenen els joves al seu abast en diferents àmbits.
- Recollir les demandes i iniciatives dels joves.
- Donar a conèixer als joves totes les activitats i articles d'interès que es fa a la població a través de la agenda juvenil continua..

**Descripció:**

La creació de punts mòbils dins el Centres d'Ensenyament de secundària per tal de fer un seguiment continu a unes hores concretes, a més de posar a disposició dels alumnes una bústia de suggerències per facilitar-los l'accés al Servei de joventut. D'altra banda, l'agenda juvenil, a més del seu suport en format paper, ha de disposar d'un espai a la xarxa d'internet, ja bé a dins de la web de l'Ajuntament, o bé amb un bloc propi. Es vol disposar d'un espai on es pugui editar articles, entrevistes, opinions tot dedicat al món del jovent.

**Destinatari:** Tots els joves en general, prioritzant la franja de 14 a 25.

**Accions:**

- Punt d'Informació Juvenil
- PIJ Mòbil a l'IES
- Agenda Juvenil

**Inici:** juliol 2007

**Transversalitat:**

Regidoria d'Ensenyament, Servei d'Inserció Laboral, Regidoria d'Acció Social i ciutadania, Departament d'Informàtica i Servei de Premsa

**Interinstitucionalitat:**

Centres d'Ensenyament (prioritzant inicialment l'IES Ramón Turró), Secretaria de Joventut, Oficina del Pla Jove (programa PIDCES)



### Programa 3: Transició escola treball

**Objectiu:**

Facilitar i acompanyar als joves en el procés de presa de decisions per la configuració del seu projecte o itinerari vital, tot potenciant la creació de nous serveis i projectes per joves i millorant l'accés als ja existents.

**Objectius específics:**

- Facilitar que els joves puguin decidir amb més criteri sobre el seu itinerari educatiu i professional.
- Acompanyar als joves en el seu procés d'inserció laboral.
- Afavorir que els joves puguin tenir una primera experiència laboral.

**Descripció:**

Es donarà informació sobre les sortides educatives després de l'ensenyament bàsic: Continuació de les xerrades *sóc jove i busco feina* a través de la insertora laboral.

Continuació de les xerrades *i després de l'ESO què?* a través de la dinamitzadora juvenil, incloent la formació reglada i no reglada i el bus de les professions.

A través de l'assessoria laboral, es vol disposar d'una persona especialitzada que es pugui desplaçar als punts mòbils del IES que informi sobre temes de treball com per exemple com fer currículum, com enfrontar-se a una entrevista de treball, com respondre a un procés de selecció, etc.

Com a reforç d'aquestes accions es té en ment crear una borsa de treball per ajudar a la gent que estudia o es troba en una altre situació a buscar un treball esporàdic.

**Destinataris:** Joves a partir dels 14 anys, prioritzant la franja dels 16 als 25.

**Accions:**

- Accions d'informació, orientació i assessorament laboral i educatiu
- Borsa de treball esporàdic
- Joves en risc: suport i acompanyament en la inserció laboral

**Inici:** març de 2007

**Transversalitat:**

Servei d'Inserció Laboral, Regidoria d'Ensenyament, Regidoria d'Acció Social i ciutadania

**Interinstitucionalitat:**

Centres d'Ensenyament, Consell Comarcal del Maresme



**Eix: Treball**

**Programa 4: Accés al món laboral**

**Objectiu:**

Facilitar i acompanyar als joves en el procés de presa de decisions per la configuració del seu projecte o itinerari vital, tot potenciant la creació de nous serveis i projectes per joves i millorant l'accés als ja existents

**Objectius específics:**

- Posar a l'abast els joves recursos que millorin les seves opcions d'inserció laboral.
- Facilitar la millora del nivell de formació específica i necessària per accedir al món laboral.

**Descripció:**

Es tracta de potenciar i difondre entre els joves els serveis de l'Ajuntament encaminats a facilitar l'accés al món laboral dels ciutadans i afavorir que aquests incorporin una perspectiva jove.

**Destinatari:** Joves a partir dels 16 anys, prioritzant la franja de 20 a 30

**Accions:**

- Borsa de Treball
- Formació per a la inserció Laboral

**Inici:** març de 2009

**Transversalitat:**

Servei d'Inserció Laboral, Regidoria d'Ensenyament, Regidoria d'Acció Social i ciutadania

**Interinstitucionalitat:**

Diputació de Barcelona (Xarxa Xaloc), Consell Comarcal del Maresme, Departament de Treball



Programa 5: Autoocupació	
<b>Objectiu:</b> Facilitar i acompanyar als joves en el procés de presa de decisions per la configuració del seu projecte o itinerari vital, tot potenciant la creació de nous serveis i projectes per joves i millorant l'accés als ja existents	
<b>Objectius específics:</b> <ul style="list-style-type: none"><li>Fomentar l'esperit emprenedor i l'autoocupació posant a l'abast dels joves totes les eines i possibilitats per crear la seva pròpia empresa.</li></ul>	<b>Descripció:</b> L'autoocupació és una alternativa més en el procés de recerca de feina, cal potenciar-la i fomentar-la entre el col·lectiu de joves.
<b>Destinataris:</b> Joves, preferentment de 25 a 35 anys	
<b>Accions:</b> <ul style="list-style-type: none"><li>Accions de foment del concepte d'autoocupació i de l'esperit emprenedor</li><li>Suport als joves emprenedors</li></ul>	
<b>Inici:</b> gener de 2010	
<b>Transversalitat:</b> Servei d'inserció laboral, regidoria de turisme i comerç, regidoria d'ensenyament	
<b>Interinstitucionalitat:</b> Secretaria de Joventut (Oficina Jove de Treball), Departament de Treball, Gremis i grups d'Empresaris de la zona	



**Eix: Mobilitat**

**Programa 6: Transport Públic Nocturn**

**Objectiu:**

Facilitar i acompanyar als joves en el procés de presa de decisions per la configuració del seu projecte o itinerari vital, tot potenciant la creació de nous serveis i projectes per joves i millorant l'accés als ja existents

**Objectius específics:**

- Impulsar estratègies que fomentin la mobilitat segura dels joves.
- Afavorir la disminució dels accidents de trànsit entre els joves.
- Ampliar les opcions dels joves en l'àmbit de l'oci i laboral principalment.

**Descripció:** Juntament amb

d'altres municipis de l'Alt Maresme es vol valorar la viabilitat del reforç i allargament de la línia fins a Blanes, si més no durant el període d'estiu i els caps de setmana.

Es poden posar en marxa altres iniciatives com ara proposar pel jovent de Malgrat uns vals de descompte, uns tiquets mensuals pels usuaris més comuns.

**Destinataris:** Joves en general

**Accions:**

- Reforç i allargament fins a Blanes de la línia N-82

**Inici:** Juny de 2008

**Transversalitat:**

Regidoria de Obres i Serveis

**Interinstitucionalitat:**

Ajuntaments de l'Alt Maresme, ATM, direcció General de Ports i Transports de la Generalitat de Catalunya, CCM



**Eix: Tecnologies de la informació i la comunicació (TIC)**

<b>Programa 7: Accés a les TIC</b>	
<b>Objectiu:</b> Facilitar i acompanyar als joves en el procés de presa de decisions per la configuració del seu projecte o itinerari vital, tot potenciant la creació de nous serveis i projectes per joves i millorant l'accés als ja existents	
<b>Objectius específics:</b> <ul style="list-style-type: none"><li>• Incrementar el coneixement i l'ús de les TIC entre els joves.</li><li>• Incrementar els punts de connexió a internet disposició dels joves.</li><li>• Fomentar la creació i l'experimentació i les relacions a través de les TIC.</li></ul>	<b>Descripció:</b> Aprofitant l'existència i compromisos del Pla Director de la Societat de la Informació i el coneixement, cal incidir des del Servei de Joventut que en què una línia de treball com aquesta incorpori a la població jove com a un dels públics diana i els tingui en compte a l'hora de planificar i posar en marxa nous serveis. Es treballarà perquè el futur equipament de joventut sigui un referent en l'àmbit TIC.
<b>Destinatari:</b> Joves en general	
<b>Accions:</b> <ul style="list-style-type: none"><li>• Punts de connexió a internet</li><li>• Formació en TIC</li></ul>	
<b>Inici:</b> setembre de 2008	
<b>Transversalitat:</b> Agents implicats en el Pla Director de la Societat de la Informació i el coneixement	
<b>Interinstitucionalitat:</b> Agents implicats en el Pla Director de la Societat de la Informació i el coneixement	



**Línia d'actuació 2: Qualitat de vida**

**Eix: Salut**

**Programa 8: Fem salut a l'escola**

**Objectiu:** Promoure una millora de la qualitat de vida dels joves en àmbits com la salut i el temps d'oci i de lleure, prioritzant intervencions encaminades a la prevenció de conductes de risc en l'àmbit de l'oci, principalment nocturn.

**Objectius específics:**

- Iniciar una coordinació dels diferents serveis i professionals que actuen en matèria de salut als centres d'ensenyament.
- Potenciar l'adquisició d'hàbits saludables entre els joves.
- Incrementar el coneixement dels joves sobre les conductes de risc i minimitzar els seus efectes.

**Descripció:** Com ja hem vist, en el marc dels centres d'ensenyament hi ha diferents actors que realitzen accions de prevenció, sensibilització i educació en matèria de salut. Aquest programa incorpora totes les actuacions que es desenvolupen en el marc de la prevenció de la salut als centres d'educació secundària i planteja la necessitat d'abordar-les des d'un marc d'actuació conjunta.

**Destinatari:** joves de 12 a 20 anys, prioritzant la franja dels 14 als 18

**Accions:**

- Accions de prevenció de conductes de risc i promoció d'hàbits saludables (xerrades, tallers, exposicions, visites, etc.).
- Programa Salut i Escola
- Educació Vial

**Inici:** setembre de 2008

**Transversalitat:**

Regidoria de Salut comunitària, Regidoria d'ensenyament, Regidoria d'Acció Social i Ciutadania, Regidoria de Governació

**Interinstitucionalitat:**

PIDAM, Centres d'ensenyament, AMPA, CAP, Departament de Salut, Departament d'Ensenyament.



### Programa 9: La salut a la nit

**Objectiu:** Promoure una millora de la qualitat de vida dels joves en àmbits com la salut i el temps d'oci i de lleure, prioritzant intervencions encaminades a la prevenció de conductes de risc en l'àmbit de l'oci, principalment nocturn.

**Objectius específics:**

- Potenciar l'adquisició d'hàbits saludables entre els joves.
- Incrementar el coneixement dels joves sobre les conductes de risc i minimitzar els seus efectes.

**Descripció:** El programa pretén incidir de forma directa en els espais d'oci nocturn on hi ha presència de joves. Es compon de diferents accions encaminades a la prevenció i la reducció de riscos entre els joves, principalment en temes de consum de substàncies i sexualitat i MTS.

**Destinatari:** Joves de la franja 16 a 25 anys de forma preferent.

**Accions:**

Agents de Salut (ex. SOM.NIT)  
Consum responsable i reducció de danys

**Inici:** desembre de 2007

**Transversalitat:**

Regidoria de Salut comunitària, Regidoria d'ensenyament, Regidoria d'Acció Social i Ciutadania, Regidoria de Governació

**Interinstitucionalitat:**

PIDAM, CAP, Departament de Salut, Departament d'Ensenyament, altres ajuntaments de la zona



**Programa 10: Pla Intermunicipal de Drogodependències de l'Alt Maresme**

**Objectiu:** Promoure una millora de la qualitat de vida dels joves en àmbits com la salut i el temps d'oci i de lleure, prioritzant intervencions encaminades a la prevenció de conductes de risc en l'àmbit de l'oci, principalment nocturn.

<b>Objectius específics:</b> <ul style="list-style-type: none"><li>• Impulsar el treball transversal municipal i intermunicipal en matèria de prevenció de drogues.</li><li>• Consensuar protocols de protecció i detecció precoç de consum de drogues pels agents en contacte amb els joves.</li><li>• Elevar propostes d'actuació i necessitats detectades dels serveis i la comunitat a nivell polític</li><li>• Incrementar el coneixement dels joves sobre les conductes de risc i minimitzar els seus efectes.</li><li>• Informar sobre els recursos disponibles al municipi en matèria de salut jove.</li><li>• Implicar la xarxa de serveis que poden actuar amb joves que estan fet ús de substàncies.</li></ul>	<b>Descripció:</b> El PIDAM és un projecte mancomunat entre els ajuntaments de Pineda de Mar, Tordera, Santa Susanna, Malgrat de Mar, Calella, Palafròls. Hi ha contractada una tècnica coordinadora del projecte amb el suport de la diputació de Barcelona per tal d'impulsar en el territori actuacions encarades a la prevenció i minimització del consum i els efectes de les drogues entre la població (de forma molt prioritària en la població jove). Com en la resta d'accions cal que el Servei de Joventut s'incorpori a la dinàmica de treball del PIDAM i hi participi activament.
---	---

**Destinatari:** Joves en general

**Accions:**

- Circuit d'atenció a joves que fan un consum de drogues
- Enquesta bianual sobre el consum de drogues

**Inici:** gener de 2007

**Transversalitat:**

Regidoria de Salut comunitària, Regidoria d'ensenyament, Regidoria d'Acció Social i Ciutadania, Regidoria de Governació

**Interinstitucionalitat:**

Tots els integrants del PIDAM



**Eix: Temps de lleure**

**Programa 11: Oci**

**Objectiu:** Promoure una millora de la qualitat de vida dels joves en àmbits com la salut i el temps d'oci i de lleure, prioritzant intervencions encaminades a la prevenció de conductes de risc en l'àmbit de l'oci, principalment nocturn.

**Objectius específics:**

- Promoure una oferta d'activitats d'oci al municipi com a alternativa i complement de les existents.
- Implicar als joves en el procés de programació d'activitats i donar resposta a les seves iniciatives.
- Fomentar l'existència d'espais de relació i d'intercanvi entre joves a través de la creació i l'experimentació.

**Descripció:** Es tracta de realitzar una programació d'activitats d'oci, tant en la franja nocturna com diürna, complementària a l'actual i més pensada en clau jove. Es vol defugir de les activitats de caire més comercial i/o consumista, sense deixar de banda el component més lúdic.

**Destinatari:** joves en general

**Accions:**

- Programa d'activitats lúdiques (tallers, sortides, cursos, etc.)
- Oci a la Nit (Programa d'oci nocturn)

**Inici:** Juny de 2007

**Transversalitat:**

Regidoria de cultura, regidoria d'esports

**Interinstitucionalitat:**

Ajuntaments de la zona, locals d'oci nocturn, entitats i col·lectius de joves i altres entitats del municipi i joves individuals



### Programa 12: Festes Joves

**Objectiu:** Promoure una millora de la qualitat de vida dels joves en àmbits com la salut i el temps d'oci i de lleure, prioritzant intervencions encaminades a la prevenció de conductes de risc en l'àmbit de l'oci, principalment nocturn.

**Objectius específics:**

- Incidir en què els joves tinguin el seu espai en les diferents celebracions festives del municipi.
- Implicar als joves en el disseny i organització de les celebracions d'àmbit local.
- Incrementar el sentiment de pertinença al municipi entre la població jove a través de les festes i tradicions locals.
- Afavorir la interlocució entre els joves i l'Ajuntament.

**Descripció:** El servei de Joventut ha de vetllar perquè les demandes dels joves siguin tingudes en compte a l'hora de dissenyar les programacions de les festes majors i d'altres festivitats del municipi.

**Destinatari:** joves en general

**Accions:**

- Festa Major Jove (barraques i concerts)
- Les altres festes

**Inici:** Abril 2007

**Transversalitat:**

Regidoria de cultura

**Interinstitucionalitat:**

Entitats i col·lectius de joves i altres entitats del municipi



<b>Programa 13: Cultura Jove</b>	
<b>Objectiu:</b> Promoure una millora de la qualitat de vida dels joves en àmbits com la salut i el temps d'oci i de lleure, prioritzant intervencions encaminades a la prevenció de conductes de risc en l'àmbit de l'oci, principalment nocturn.	
<b>Objectius específics:</b> <ul style="list-style-type: none"><li>• Fomentar que els joves gaudeixin del seu temps d'oci des d'una vessant més cultural i creativa.</li><li>• Implicar als joves en el disseny i organització de les celebracions d'àmbit local</li><li>• Fomentar l'existència d'espais de relació i d'intercanvi entre joves a través de la creació i l'experimentació.</li><li>• Identificar i donar impuls als joves creadors</li></ul>	<b>Descripció:</b> Actualment s'estan realitzant diferents accions encarades facilitar espais de creació i consum cultural. Aquest programa els aglutina sota una òptica conjunta i n'incorpora de noves.
<b>Destinatari:</b> joves en general, prioritzant la franja dels 16 als 25	
<b>Accions:</b> <ul style="list-style-type: none"><li>• Joves músics</li><li>• Teatre (certamen i tallers)</li><li>• Cinema a l'aula</li><li>• Activitats a la biblioteca</li><li>• Creació i experimentació</li></ul>	
<b>Inici:</b> gener 2007	
<b>Transversalitat:</b> Regidoria de cultura, regidoria d'ensenyament,	
<b>Interinstitucionalitat:</b> Biblioteca municipal, entitats i col·lectius de joves i altres entitats del municipi	



#### Programa 14: Joves Esportistes

**Objectiu:** Promoure una millora de la qualitat de vida dels joves en àmbits com la salut i el temps d'oci i de lleure, prioritzant intervencions encaminades a la prevenció de conductes de risc en l'àmbit de l'oci, principalment nocturn.

**Objectius específics:**

- Fomentar a pràctica d'esport entre la població jove.
- Facilitar l'accés dels joves als recursos esportius del municipi.
- Potenciar l'ús per part dels joves de les instal·lacions esportives al carrer.

**Descripció:** es tracta de dinamitzar els equipaments esportius ubicats a l'espai públic i donar-los conèixer entre la població jove. També hi ha d'altres accions encaminades a familiaritzar i fidelitzar als joves amb la pràctica de l'esport.

**Destinatari:** joves en general

**Accions:**

- Esport al carrer
- Jornada Esport Unit

**Inici:** abril de 2008

**Transversalitat:**

Regidoria d'esports, regidoria de governació, regidoria d'obres públiques

**Interinstitucionalitat:**

Diputació de Barcelona, entitats i col·lectius de joves i entitats esportives.



Programa 15: Lleure educatiu	
<b>Objectiu:</b> Promoure una millora de la qualitat de vida dels joves en àmbits com la salut i el temps d'oci i de lleure, prioritant intervencions encaminades a la prevenció de conductes de risc en l'àmbit de l'oci, principalment nocturn.	
<b>Objectius específics:</b> <ul style="list-style-type: none"><li>• Formar professionals per cobrir les necessitats de personal de l'Ajuntament en la realització del casal d'estiu.</li></ul>	<b>Descripció:</b> Realització d'un curs de monitors de lleure un cop l'any i un de directors de lleure cada dos anys.
<b>Destinataris:</b> Joves a partir dels 16 anys	
<b>Accions:</b> <ul style="list-style-type: none"><li>• Curs de monitors de lleure (anual)</li><li>• Curs de directors de lleure (bianual)</li></ul>	
<b>Inici:</b> any 2007 i continuat	
<b>Transversalitat:</b> Regidoria d'ensenyament, Servei d'Inserció Laboral	
<b>Interinstitucionalitat:</b>	



**Línia d'actuació 3: Participació i ciutadania activa**

**Eix: Associacionisme i iniciatives juvenils**

**Programa 16: Suport i Foment de les iniciatives juvenils**

**Objectiu:** Crear i consolidar espais d'interlocució estables entre l'Ajuntament i els joves i afavorir la seva implicació en aquells aspectes que els afectin o interessin.

**Objectius específics:**

- Fomentar la creació d'entitats i associacions juvenils i afavorir la seva consolidació.
- Promoure les iniciatives sorgides des dels joves.
- Difondre les característiques i beneficis de les associacions juvenils.

**Descripció:**

Des de l'Ajuntament es valoraran i, si s'escau, recolzaran les iniciatives que neixin a partir d'una demanda concreta dels joves i entitats que s'ajustin als objectius del Pla Local de Joventut.

**Destinatari:** entitats i col·lectius de joves

**Accions:**

- Subvencions a entitats
- Suport a les iniciatives juvenils (econòmic, cessió d'espais, ...)
- Suport tècnic i assessorament a entitats i col·lectius de joves
- Xarxa d'entitats i col·lectius de joves

**Inici:** gener de 2007

**Transversalitat:**

A valorar

**Interinstitucionalitat:**

Entitats i col·lectius de joves



**Eix: Dinamització juvenil**

**Programa 17: Dinamització estudiantil**

**Objectiu:** Crear i consolidar espais d'interlocució estables entre l'Ajuntament i els joves i afavorir la seva implicació en aquells aspectes que els afectin o interessin.

**Objectius específics:**

- Millorar la coordinació de les actuacions que des de l'Ajuntament s'ofereixen als IES.
- Complementar la tasca docent que es realitza en els centres d'ensenyament.
- Potenciar la participació dels joves i fomentar la creació, entre els mateixos joves, de referents d'interlocució entre els joves i l'Ajuntament.
- Donar a conèixer els recursos del municipi a l'abast dels joves.

**Descripció:**

Els centres d'ensenyament secundari són especialment interessants en l'àmbit de dinamització perquè aglutinen a tots els joves de 14 i 16 anys i una gran part dels i 17 als 18. En aquest sentit i partint de la manca d'espais per als joves entenem que és fonamental obrir aquesta via de treball.

**Destinatari:** estudiants dels centres d'Ensenyament secundari en qualsevol dels seus nivells

**Accions:**

- Suport a les iniciatives estudiantils
- Catàleg d'activitats als centres de secundària
- Formació de delegats
- Programa de corresponsals

**Inici:** setembre de 2007

**Transversalitat:**

Regidoria d'ensenyament, servei d'inserció laboral, regidoria de Medi Ambient, regidoria d'esports, regidoria de cultura

**Interinstitucionalitat:**

Oficina del Pla Jove (PIDCES)



Programa 18: L'equipament de Joventut	
<b>Objectiu:</b> Crear i consolidar espais d'interlocució estables entre l'Ajuntament i els joves i afavorir la seva implicació en aquells aspectes que els afectin o interessin.	
<b>Objectius específics:</b> <ul style="list-style-type: none"><li>• Fomentar la convivència i la cohesió social a través de l'existència d'un punt de trobada específic per a joves.</li><li>• Potenciar els canals d'interlocució i de participació entre l'Ajuntament i el jovent.</li><li>• Potenciar l'associacionisme juvenil i les iniciatives dels col·lectius joves.</li></ul>	<b>Descripció:</b> Es tracta de posar a disposició dels joves un equipament juvenil destinat a ser el centre de referència de les polítiques locals de joventut i que actuï com a centre generador de relacions i de convivència, que faciliti la participació dels joves en les dinàmiques municipals i que sigui el centre de recursos i iniciatives juvenils.  No hi ha res definit sobre el futur equipament.
<b>Destinatari:</b> joves en general	
<b>Accions:</b> <ul style="list-style-type: none"><li>• Punt de Trobada</li><li>• Racó de creació</li><li>• Espai Intergeneracional</li><li>• La sala de Recursos</li></ul>	
<b>Inici:</b> setembre de 2008	
<b>Transversalitat:</b> A valorar	
<b>Interinstitucionalitat:</b>	



**Eix: Interlocució**

**Programa 19: Procés de participació juvenil**

**Objectiu:** Crear i consolidar espais d'interlocució estables entre l'Ajuntament i els joves i afavorir la seva implicació en aquells aspectes que els afectin o interessin.

**Objectius específics:**

- Posar a debat i revisió el Pla Local de Joventut.
- Implicar els joves en el disseny de les polítiques de joventut del municipi.
- Potenciar la creació d'espais i òrgans d'interlocució estable amb els joves.
- Afavorir el contacte i el coneixement entre col·lectius i perfils de joves variats.
- Implicar a la resta d'agents del municipi que actuen amb els joves en la revisió del pla.

**Descripció:**

Es vol realitzar un procés de participació ciutadana en l'àmbit de joventut, que impliqui als joves però també a la resta de professionals que treballen amb i per a ells. Entenem que un procés com aquest té dos vessants, l'una que ha de facilitar un aprenentatge sobre què és participar, i l'altra que ha d'afavorir la creació d'espais i òrgans estables d'interlocució amb l'Ajuntament i els joves.

**Destinatari:** joves en general

**Accions:**

- Debatem el Pla

**Inici:** desembre de 2007

**Transversalitat:**

A valorar

**Interinstitucionalitat:**

Secretaria de Joventut, CCM



**Línia d'actuació 4: L'Ajuntament al servei dels joves**

**Eix: Treball Transversal**

**Programa 20: L'Ajuntament al teu abast**

**Objectiu:** Crear una estructura de treball estable, dins l'Ajuntament i generar mecanismes i espais de coordinació entre els professionals de diferents àmbits i disciplines que treballen amb i per als joves de Malgrat de Mar.

**Objectius específics:**

- Apropar els serveis i recursos de l'Ajuntament als joves.
- Potenciar la coordinació entre els serveis i departaments de l'Ajuntament que treballen amb i/o per al joves.
- Fomentar les polítiques integrals de joventut

**Descripció:** Es tracta de conèixer i donar a conèixer aquells serveis de l'ajuntament als que poden accedir els joves. Al mateix temps també revisar com aquests es poden adaptar millor a les necessitats dels joves.

**Destinataris:** joves en general

**Accions:**

Guia de serveis i recursos per a joves  
Equipaments joves

**Inici:** gener de 2008

**Transversalitat:**

Tot els implicats en el PLJ

**Interinstitucionalitat:**



## METODOLOGIA

---

El Pla Nacional de Joventut de Catalunya, ja defineix la metodologia de treball a seguir en base a uns principis rectors de les polítiques de joventut que són : la Integralitat, la transversalitat, l'atenció a la diversitat, la proximitat, la participació, la co-responsabilitat, i la innovació i aprenentatge social.

Tenim previst impulsar i desenvolupar el treball en el Pla Local de Joventut seguint les directrius que emanen del PNJC.

### 1) Integralitat de les polítiques de joventut

Els joves, com la resta de ciutadans, configuren les seves demandes i necessitats a través de totes les múltiples i diverses esferes que configuren la seva existència (el treball, la formació, la cultura, etc.). Des d'aquest punt de vista, les polítiques de joventut s'han de concebre des de la perspectiva de la integralitat, assegurant que disposem o establim els mecanismes suficients per donar una cobertura global a aquestes necessitats i demandes.

Com ja hem indicat amb anterioritat de forma explícita, treballar des d'aquesta perspectiva implica l'existència i/o la creació d'eines i instruments que facilitin la coordinació entre els diferents agents que, des de diferents àmbits, treballen amb els joves de Malgrat de Mar. Aquí és on entra en joc un altre dels principis metodològics que incorporem al Pla.

### 2) Co-responsabilitat i treball transversal amb la resta de professionals que actuen en l'àmbit municipal

Actualment l'Ajuntament de Malgrat de Mar disposa de diferents òrgans des dels que es coordinen alguns dels projectes i actuacions que s'adrecen als joves, encara que no sigui de forma exclusiva:

- El pla director de la societat de la informació i el coneixement compta amb diferents comissions de treball des de les que es pot potenciar el treball amb joventut. El més adequat amb el plantejament que s'ha fet en la proposta de programes és el d'educació.
- El circuit d'atenció del PIDAM.
- Grup de coordinació d'accions als centres d'ensenyament.

Aquests òrgans estan vinculats a accions molt concretes i des del Servei de Joventut, es treballarà per incorporar-se a les dinàmiques normals de treball que ja funcionen.

Així doncs, com ja s'ha anat exposant al llarg del document, no existeix cap òrgan que persegueixi, de forma explícita, la coordinació de les polítiques de joventut al municipi. Entenem que aquesta ha de ser una de les funcions prioritàries del Servei de Joventut en la posada en marxa i desplegament del Pla i per això s'ha volgut explicitar com un programa específic, la Comissió de Joventut, dintre de la línia d'actuació L'Ajuntament al Servei dels Joves.



## Ajuntament de Malgrat de Mar Regidoria de Joventut

Es vol fer èmfasi en la importància que, a través d'aquestes eines i espais de coordinació i treball conjunt, des del Servei de Joventut s'ha de ser capaç d'incorporar la visió "jove", de traspasar les necessitats i les demandes dels joves a la resta de professionals amb qui es treballa. Només des d'aquest rol es podrà garantir la integralitat de les polítiques de joventut de Malgrat de Mar.

Des del Pla es proposen els següents nivells de coordinació:

- **Comissió Municipal Joventut**

Amb els tècnics de l'Ajuntament que realitzen un treball amb joves o són susceptibles de realitzar-lo, tenint en compte les prioritats del Pla local de Joventut. Caldria, com a mínim, consolidar unes línies de treball amb serveis de: Educació, Promoció Econòmica, Esports i Serveis Socials.

Amb aquesta mateixa línia cal treballar per incorporar en la proposta de treball coordinat, a altres professionals del municipi que intervenen en l'àmbit de la joventut: responsables dels centres d'educació secundària, professionals del CAP, entitats que desenvolupen accions per i amb els joves (Creu Roja Joventut).

- **El treball amb els ajuntaments propers**

L'objectiu és conèixer als referents dels serveis de joventut més propers territorialment, valorar la possibilitat d'establir col·laboracions en determinats projectes i línies d'actuació i com encarar determinades necessitats i demandes dels joves de manera conjunta i mancomunada.

En l'àmbit del treball interinstitucional a Alt Maresme, hi ha diversos ajuntaments que han obert una via de treball conjunt. En la franja més al nord els municipis de Palafolls i Tordera que es coordinen amb alguns dels municipis de la Selva Marítima. I els ajuntaments de Calella, Sant Pol de Mar, Pineda de Mar, que més recentment han iniciat contactes.

Des de l'Ajuntament de Malgrat de Mar s'intentarà conèixer i fer-se present en aquests espais i es valorarà quins s'adiuen més a les necessitats concretes de les què es parteix.

- **El treball amb les administracions de caràcter supra-municipal**

Participació en les accions de coordinació que s'organitzin a nivell comarcal: taules comarcals per perfils professionals, plenaris de joventut, reunions de regidors de joventut.

En relació a les altres administracions d'abast supra-local, en matèria de joventut s'han d'iniciar els contactes amb la Secretaria general de Joventut i amb l'Oficina del Pla Jove.

### 3) Participació i co-responsabilitat juvenil



## Ajuntament de Malgrat de Mar Regidoria de Joventut

Des del Servei de Joventut, com ja hem indicat anteriorment, el treball en la implicació dels joves en la definició de les polítiques que els afecten, és una prioritat. Està previst potenciar la creació d'espais d'interlocució amb els joves, amb caràcter més o menys estable i continuat en el temps.

Entenem que el Pla Local que presentem no s'ha desenvolupat participativament amb els joves, i per contra entenem que aquesta participació és fonamental. El Pla és una proposta tècnica que ens serveix per reflexionar sobre les prioritats que hem d'encarar des de l'Ajuntament en matèria de polítiques de joventut i que estableix unes directrius per ordenar les actuacions ja existents en aquest àmbit, alhora que proposa unes línies de treball sobre les què realitzar tota aquesta feina.

El Pla proposa unes eines concretes perquè es pugui debatre el Pla amb els joves de manera participativa, i per tant, des de l'Ajuntament cal desenvolupar-les amb predisposició a incorporar noves visions, les visions dels joves, a la proposta actual. Amb aquesta voluntat és que a finals de 2007 es vol iniciar un procés de participació juvenil, que convidi a la implicació dels joves en la definició del PLJ i permeti la revisió, si s'escau, dels plantejaments que a nivell tècnic ens hem fixat.

La feina de dinamització que es preveu realitzar, tant des dels espais d'educació formal com en l'àmbit més de lleure i d'oci, ha de servir per fomentar aquesta implicació, en temes i àmbits més concrets, a través del foment de les iniciatives dels grups juvenils i entitats. I mica en mica, anar ampliant el ventall d'àmbits de decisió en els què els joves hi siguin presents.

#### 4) Proximitat

Tots els plantejaments que hem exposat fins al moment, han de conduir a que es puguin conèixer i detectar de manera més específica i adequada les necessitats dels joves, per tal d'articular intervencions que afavoreixin una resposta més ajustada a aquestes necessitats. Per tant, tot i que possiblement és reiteratiu respecte el què venim exposant, cal que el Servei de Joventut, i les diferents actuacions i projectes que s'impulsin des de l'Ajuntament en matèria de joventut no perdin de vista el factor proximitat.



## RECURSOS DEL PLA

---

En aquest apartat es reflecteixen els recursos que entenem són necessaris per tal de poder executar, amb una mínima suficiència, el Pla Local de Joventut. Així doncs, i en la mesura que es vagin desplegant els programes que recull el Pla, caldrà acompanyar-los amb un increment de recursos que, en la majoria dels casos, ha de tendir a la consolidació.

S'analitza, igual que hem fet en l'anàlisi interna, com caldria que s'anessin configurant els tres grans blocs de recursos que han de fer viable i assolible la missió del PLJ. El 2007 es parteix de la situació actual, d'acord amb els pressupostos i acords per aquest any, i per la resta d'anys es proposa l'increment que hauria de fer possible la realització dels programes i projectes previstos.

### a) Recursos humans

Com ja hem avançat anteriorment, aquest és un punt clau tant per a la posada en marxa del Pla com per al seu desplegament en el període 2007-2011.

De l'exposició que hem al llarg de tot el document, ja se'n desprèn que la principal tasca que ha de liderar l'equip del servei de joventut és la d'acostament en el sentit més ampli de la paraula: acostament als joves, acostament a la resta de serveis municipals i també als altres agents que actuen a Malgrat en temes de polítiques de joventut. Cal bastir una xarxa de treball basada en la confiança i en el reconeixement del Servei de Joventut. Aquesta és una tasca que requereix temps, que visiblement no aporta uns resultats a curt termini, però que és la base que ha de permetre fer unes veritables polítiques integrals de joventut

També ja hem exposat que cal tendir a la consolidació d'un equip que pugui atendre des de diversos plantejaments les necessitats dels i les joves de Malgrat. Per tal que així sigui proposem un equip pluridisciplinar en què, **com a mínim**, es vagi dotant al servei de joventut de les tres figures professionals que li són pròpies: la figura tècnica de joventut, la d'informació juvenil i la dinamització juvenil.

Partint de la situació actual, entenem que el més prioritari és consolidar la figura de dinamització juvenil, com a peça clau que afavoreixi aquest acostament als joves. Per tant, s'aposta perquè així es reculli en la revisió de la Plantilla professional dels pressupostos de 2008. Tanmateix, i atenent a les necessitats a les què ha de fer front el Servei de Joventut de Malgrat, es recomana la incorporació d'una figura en l'àmbit de la informació juvenil amb la fórmula de la subcontractació del servei a una empresa especialitzada en l'àmbit.

Més endavant, cal que l'Ajuntament, abordi de manera decidida l'opció d'incorporar la figura d'un/a tècnic/a de joventut amb dedicació exclusiva al Servei, i, que vagi assumint com a personal propi les figures plantejades amb personal extern.



	2007	2008	2009	2010	2011
<b>Recursos humans</b>	1 Tècnica Auxiliar de cultura i joventut (JC) 1 dinamitzadora: - Pla d'Ocupació i JP fins maig - JC - des de maig fins setembre - JC –octubre fins desembre	1 TAJC (JC) 1 dinamitzadora (JC) 1 informador/a (personal extern 30h/setmana)	1 Tècnica de Joventut (JC) 1 dinamitzador/a (JC) 1 Informador/a (personal extern 30h/setmana)	No es planteja increment	1 Tècnica de Joventut (JC) 1 dinamitzador/a (JC) 1 Informador/a (personal ajuntament 30h/setmana)

b) Equipaments i infraestructures

En quant a equipaments i infraestructures per a joves, considerem que són l'altre puntal, conjuntament amb els recursos humans, que ha de facilitar el desenvolupament de la política municipal de joventut amb unes condicions més òptimes. Tanmateix, es vol remarcar que sense la corresponent dotació de personal, la inversió en equipaments per sí sola no és la resposta més adient a les demandes dels joves.

Cal que el futur equipament per a joves respongui a les necessitats específiques i a les demandes dels joves, que actuï com a centre generador de relacions i de convivència, que faciliti la participació dels joves en les dinàmiques municipals i que sigui el centre de recursos i dinamització juvenil, en definitiva que sigui el referent de les polítiques de joventut a Malgrat de Mar. Tanmateix, aquesta funció no és assolible sense la corresponent dotació de personal qualificat.

	2007	2008	2009	2010	2011
<b>Equipaments i infraestructures</b>	PIJ – Edifici SSPP	Nou Centre de Joventut (1a fase). Punt de dinamització a l'IES.	Nou centre de joventut (2a fase). Punt de dinamització a l'IES.	No es planteja increment	No es planteja increment



## Ajuntament de Malgrat de Mar Regidoria de Joventut

### C) Recursos Econòmics

Aquest apartat ha de ser entès com el traspàs en format econòmic de les propostes que fins al moment hem estat plantejant, per tant s'està parlant de previsions i no de xifres que impliquin una despesa idèntica en el seu moment. Tanmateix, el que sí apunta la tendència que ha de seguir el PLJ a l'hora de planificar els increments i aportacions econòmiques, i per tant, el que caldria incorporar en els pressupostos municipals per al Servei de Joventut, és el percentatge de despesa vinculat a cadascuna de les partides pressupostàries.

	2007		2008		2009		2010		2011	
Despeses	107.000,00	100%	128.900,00	100%	146.890,00	100%	155.606,70	100%	176.256,40	100%
Personal (cap.I)	59.000,00	55%	64.900,00	50%	71.390,00	49%	73.531,70	47%	91.737,65	52%
Inversions en equipaments (cap.VI)										
Activitats regidoria de joventut (cap. II i IV)*	48.000,00	45%	64.000,00	50%	75.500,00	51%	82.075,00	53%	84.518,75	48%
<i>Act. joventut</i>	20.000,00	19%	35.000,00	33%	42.000,00	39%	46.200,00	43%	46.200,00	43%
<i>Subvencions entitats</i>	3.000,00	3%	4.000,00	4%	6.000,00	6%	7.000,00	7%	8.000,00	7%
<i>Activitats Joves festes majors</i>	25.000,00	23%	25.000,00	23%	27.500,00	26%	28.875,00	27%	30.318,75	28%

Pressupost de despesa Ajuntament**	23.624.500,00									
% despesa joventut s/total Ajuntament	0,45%		0,46%		0,47%		0,48%		0,50%	

\* no es contempla la inversió en l'equipament donat que no es té decidida la ubicació ni el tipus d'equipament que es vol

\*\* només es té en compte el de 2007 donada la impossibilitat de preveure, en aquests moments, com pot evolucionar el pressupost municipal



## Ajuntament de Malgrat de Mar Regidoria de Joventut

El capítol de personal reflecteix les incorporacions que s'apuntaven en l'apartat de recursos humans. Pel que fa a les activitats més directament vinculades al capítol II el seu increment està estretament lligat a la posada en marxa dels diferents programes i actuacions que incorpora el Pla. Com es pot observar es proposa un increment progressiu de la despesa en activitats de joventut que és on s'encabeixen totes les activitats que directament realitza i assumeix la regidoria de joventut amb l'excepció de les festes majors i les altres festes i el suport a entitats i a les iniciatives juvenils.

Es recomana que en la recta final de vigència del PLJ s'hagi pogut assolir que les despeses directes del Servei de Joventut puguin arribar a tenir un pes sobre el total de despesa municipal al voltant del 0.50%.

De forma paral·lela cal plantejar alguna eina de treball que permeti recollir la despesa total de l'Ajuntament en matèria de joventut, és a dir, incorporant tots els altres serveis de les altres regidories que estan adreçats als joves.



**TEMPORITZACIÓ**

Planificació anual per trimestres i pels 5 anys de vigència del Pla

Àmbit	Eix	programa	2007				2008				2009				2010				2011					
			1T	2T	3T	4T	1T	2T	3T	4T	1T	2T	3T	4T	1T	2T	3T	4T	1T	2T	3T	4T		
Autonomia i emancipació	Habitatge	Accés a l'habitatge																						
	Informació i orientació	Accés a la Informació																						
		TET																						
	Treball	Accés al món Laboral																						
		Autoocupació																						
	Mobilitat	Transport nocturn																						
	TIC	Accés TIC																						





## Ajuntament de Malgrat de Mar Regidoria de Joventut

### PRESSUPOST

---

	2007	%	2008	%	2009	%	2010	%	2011	%
TOTAL Ingressos previstos	107.000,00	1,00	128.900,00	1,00	146.890,00	1,00	155.606,70	1,00	176.256,40	1,00
Ajuntament (reg. Joventut)	90.950,00	0,85	103.120,00	0,80	117.512,00	0,80	124.485,36	0,80	141.005,12	0,80
Secretaria de Joventut	8.025,00	0,08	12.890,00	0,10	14.689,00	0,10	15.560,67	0,10	17.625,64	0,10
Oficina del Pla Jove	8.025,00	0,08	12.890,00	0,10	14.689,00	0,10	15.560,67	0,10	17.625,64	0,10
Altres										
TOTAL Despeses previstes	107.000,00	1,00	128.900,00	1,00	146.890,00	1,00	155.606,70	1,00	176.256,40	1,00
Autonomia i emancipació	42.800,00	0,40	51.560,00	0,40	51.411,50	0,35	46.682,01	0,30	52.876,92	0,30
Qualitat de vida	42.800,00	0,40	51.560,00	0,40	58.756,00	0,40	62.242,68	0,40	70.502,56	0,40
Participació i ciutadania activa*	10.700,00	0,10	12.890,00	0,10	29.378,00	0,20	38.901,68	0,25	44.064,10	0,25
L'Ajuntament al servei dels joves	10.700,00	0,10	12.890,00	0,10	7.344,50	0,05	7.780,34	0,05	8.812,82	0,05

\* no incorpora ni la inversió ni les despeses que es produeixin en la posada en marxa de l'equipament



## Ajuntament de Malgrat de Mar Regidoria de Joventut

Pel que fa a les despeses, i tenint en compte que en totes i cadascuna de les línies d'actuació, encara resten per acabar de definir alguns dels projectes i actuacions, s'ha optat per, a partir dels recursos de què es disposa (o es preveu disposar), fer un repartiment del pressupost en base als percentatges en què es vol distribuir la despesa. Tanmateix, el que és evident és que tot i que els percentatges es mantindran, la despesa en nombres absoluts vindrà marcada pel volum d'ingressos que en cada període s'acabin materialitzant. Per tant en el moment que els ingressos siguin inferiors a la previsió efectuada, caldrà actualitzar la despesa efectiva en cadascun dels projectes i actuacions, retallant i prioritzant de nou les actuacions en funció de les disponibilitats econòmiques.

L'àmbit d'actuació que més recursos absorbeix, per la mateixa definició de la proposta de treball que hem vingut plantejant és el de Qualitat de vida, és on s'hi encabeixen de manera més directa totes les actuacions que es desenvoluparan directament i sota un lideratge més clar de la regidoria de joventut. També aquest àmbit és el que servirà a curt termini per donar una resposta més immediata a les demandes i iniciatives dels joves que vagin sorgint amb l'impuls de les accions de dinamització i interlocució juvenil de la línia de Participació i ciutadania activa que com ja hem dit serà on s'intensificaran els esforços de la regidoria des d'un bon començament.



## AVALUACIÓ

---

Entenem que aquest és un punt fonamental a l'hora de poder concretar en acabar la vigència del Pla si s'han assolit els resultats buscats o no, i en definitiva si la nostra missió s'ha materialitzat i si ens ha servit per posicionar-nos en la idea de la visió del Pla.

El Consell Comarcal del Maresme ha estat desenvolupant durant el 2006 el projecte d'avaluació de PLJ conjuntament amb els ajuntaments d'Alella, Argentona, El Masnou, Premià de Dalt i Sant Pol de Mar. El Servei de Joventut de Malgrat de Mar participarà activament en les diferents accions que es vagin desenvolupant per tal d'anar incorporant els conceptes i les eines metodològiques de l'avaluació al Pla Local de Joventut.

En aquest sentit, apuntem un breu resum de com està pensat realitzar l'avaluació del Pla, tenint en compte que serà el fruit del treball conjunt amb altres ajuntaments i institucions que impulsen polítiques de joventut en el territori.

La proposta, sobre la que es vol treballar divideix el contingut en tres parts: una primera part introductòria que serveix per a situar l'avaluació, una segona part que inclou l'avaluació del procés i una tercera part que inclou l'avaluació dels resultats on s'afegeix l'avaluació de la cobertura, tal i com indica l'esquema següent:

### Primera part: Introductòria

- Recordatori del diagnòstic inicial que va donar lloc al disseny del Pla
- Recordatori de les prioritats i efectes desitjats que marca el Pla
- Pla d'avaluació: motivació inicial, objectius, objecte, metodologia, recursos, calendari.

### Segona part: Avaluació del procés o implementació

- Avaluació de les actuacions programades\*
- Avaluació dels recursos
  - o Recursos econòmics\*
  - o Recursos humans\*
  - o Infraestructures i material\*
- Avaluació de les metodologies de treball
  - o Transversalitat\*
  - o Interdepartamentalitat\*
  - o Participació juvenil\*
  - o Planificació estratègica\*

\* Cadascun d'aquests apartats hauria d'incloure: la previsió feta i necessitats detectades a priori, el desenvolupament i les valoracions que s'han recollit sobre aquest punt.



## Ajuntament de Malgrat de Mar Regidoria de Joventut

### Tercera part: Avaluació dels resultats i de la cobertura

- Resultats obtinguts en cada un dels àmbits de treball amb joves:
  - o Participació i teixit associatiu
  - o Dinamització i lleure
  - o Autonomia i emancipació
- Cobertura de la població destinatària (per edats, perfils, barris, etc.)

Per tal de poder completar d'aquest procés, i com ja s'ha anat visualitzant en les fitxes resum de cadascun dels projectes, cadascun d'ells i les diferents actuacions que s'hi emmarquen compta amb un sistema d'indicadors d'avaluació previ i propi. La intenció és tenir informació acurada de les diferents actuacions i anar valorant-ne els resultats en la mesura que avancem en el desenvolupament del pla.

Som conscients que ens queda molta feina per fer en aquest àmbit , cal treballar encara a fons en el disseny dels indicadors d'avaluació per als diferents programes i projectes i al mateix temps anar-nos dotant de les eines de recollida de la informació que ens facilitin poder aplicar i analitzar aquests indicadors. Creiem que és un dels punts a treballar durant tot el període de vigència del pla donat que partim des de zero i encara hi ha alguns aspectes importants que cal anar concretant.



Ajuntament de Malgrat de Mar  
Regidoria de Joventut

QÜESTIONARI 1 – PLA LOCAL DE JOVENTUT DE MALGRAT DE MAR

DATA LÍMIT DE RESPOSTA: **19 D'OCTUBRE**

Nom: \_\_\_\_\_

**1) Malgrat de Mar és, avui, un municipi atractiu per als joves.**

Marca la casella que correspongui.

GENS D'ACORD	POC D'ACORD	D'ACORD	MOLT D'ACORD
<input type="checkbox"/>	<input type="checkbox"/>	<input type="checkbox"/>	<input type="checkbox"/>

**2) Indica, segons el teu parer, un màxim de 5 aspectes que fan que Malgrat de Mar sigui atractiu per als joves i un màxim de 5 aspectes que fan que no sigui atractiu per als joves. Numera'ls de l'1 al 5 per ordre de més (1) a menys (5) incidència.**

Núm. Ordre	Aspectes que són atractius de Malgrat de Mar	Núm. Ordre	Aspectes que no són atractius de Malgrat

**3) Quins creus que són els principals problemes dels joves?**

Escriu-ne un màxim de cinc i concreta al màxim possible l'explicació de cadascun d'ells i la teva postura. Indica-ho, si és possible, per cadascun dels grups d'edat que et proposem.

**Adolescents / Joves de 12 - 18**

Problemàtica	Explicació

**Joves de 19 - 25**

Problemàtica	Explicació



Ajuntament de Malgrat de Mar  
**Regidoria de Joventut**


**Joves de 26 - 30**

Problemàtica	Explicació

- 4) Fes una relació, d'acord amb el teu parer, dels serveis, projectes, instal·lacions, activitats, etc. per a joves que hauria de posar en marxa l'ajuntament de Malgrat de Mar. Indica, si és el cas, a quin tipus/col·lectiu de joves hauria d'adreçar-se el servei i l'any desitjable de posada en marxa.

Servei /projecte /etc.	Destinatari	Any posada en marxa



**QÜESTIONARI 2 - PLA LOCAL DE JOVENTUT DE MALGRAT DE MAR**

**DATA LÍMIT DE RESPOSTA: 20 de NOVEMBRE**

Nom: \_\_\_\_\_

1. Segons el teu parer indica d'entre el llistat següent els 10 aspectes que consideris més atractius de Malgrat de Mar. Prioritza la teva resposta de tal forma que 1 és el més atractiu.

Núm. Ordre	Aspectes que són atractius de Malgrat de Mar
	Bon ambient Juvenil
	Població ben comunicada perquè hi puguin venir d'altres poblacions i de fàcil accessibilitat a altres poblacions
	Transport Públic
	El treball
	El mercat de la verdura a les peixateries velles és un fet molt casolà, que s'està perdent en molts d'indrets i ja venen verdura i fruita envasada
	Escola Taller
	Entitats esportives: Existeix la possibilitat de formar part de diferents clubs esportius
	Associacions i escoles de música que ofereixen quelcom d'interès
	El turisme
	Durant l'hivern és un poble força tranquil i això el fa acollidor
	Durant les dues festes majors, Sant Roc i Sant Nicolau, s'organitzen molts actes i molt diversos
	El fet que el casc antic es mantingui aïllat de la zona de bars nocturns em sembla molt favorable
	Oci i ambient nocturn: Varietat de locals oci nocturn (bars nocturns i discoteques, bars amb internet)
	La Platja, el mar i el passeig marítim (a l'estiu)
	Comerç
	Gran quantitat de zones d'esbarjo i lúdiques (camps de futbol, pistes bàsquet, voleibol, patinatge, ludoteca per a infants a l'estiu...)
	Zones verdes on poder estar amb els amics (parcs, places i passeigs), passejar i compartir grans i petits
	Activitats esportives
	Activitats lúdiques i culturals

**Si s'escau, fes els comentaris que consideris oportú:**

2. Segons el teu parer indica d'entre el llistat següent els 10 aspectes que consideris menys atractius de Malgrat de Mar. Prioritza la teva resposta de tal forma que 1 és el menys atractiu.



Ajuntament de Malgrat de Mar  
Regidoria de Joventut

Núm. Ordre	Aspectes que no són atractius de Malgrat
	Manca de recursos, serveis, espais i llocs de trobada adequats a les necessitats dels joves (no hi ha cap espai compartit que no siguin bars o discoteques per poder-hi estar)
	Qualitat de vida???
	La falta de transport públic, per exemple el bus nit comportaria punts a favor del poble ja que molts joves l'utilitzariem
	El fet que el cotxes circulin pel casc antic no afavoreix l'atracció del poble
	A l'estiu és un poble força estressant pel gran nombre de persones que hi ha
	Excés de tràfic
	Dificultat d'aparcament il·limitat
	Inserció al món laboral
	Crec que fa falta un teixit associatiu amb un interès únic, "les persones"
	Al poble li costa molt participar i assistir als actes de la festa major o de les festivitats esporàdiques
	Difícil o nul accés a participar en les polítiques juvenils i en tot allò que té a veure amb ells
	Difícil accés a l'habitatge pels joves: és car
	Recolzament de l'ajuntament
	No hi ha oferta cultural, cinema, teatre, altres ...
	No es realitzen gaires activitats per als joves com concerts en directe, o cultures dirigides als joves
	La poca consideració de la policia local vers el jovent
	Poca o insuficient promoció de l'esport juvenil en general
	Poc comerç dedicat als joves
	Existeixen molts parcs infantils però hi ha poca zona verda i espais públics d'oci juvenil dedicada a jocs (futbol, bàsquet, ...) i per fer esport de forma lliure
	Sovint aigua de la platja bruta
	Oferta cultural i d'oci alternatives (diürn)
	Difícil accés per ús particular d'instal·lacions esportives: Ens faltaria unes zones esportives (futbol sala, bàsquet,...) compartides per poder-hi anar grans i petits, obertes a tothom, de dia, en hores no escolars i els caps de setmana.
	Centres culturals per als joves, locals lliures i gratuïts d'accés als joves (espais per als grups de música, casals, institucions, agrupacions, etc.)
	Ampliació de la biblioteca amb llibres actualitzats
	Carril bici més ampliat i complert i amb més senyalització

**Si s'escau, fes els comentaris que consideris oportú:**



## Ajuntament de Malgrat de Mar Regidoria de Joventut

3. **Problemàtiques que afecten als joves. Segons el teu parer, indica i prioritza d'entre els llistats següents, quines són les 10 principals problemàtiques que afecten als diferents col·lectius de joves (1 és la més important). Completa les explicacions per ajudar a clarificar i entendre millor la teva postura.**

**a. Col·lectiu de joves de 12 a 18 anys:**

<b>Núm. ordre</b>	<b>Problemàtica</b>	<b>EXPLICACIÓ</b>
	Els locals. Falta d'alguns espais musicals o discoteques per als joves d'aquesta edat	Són de pagament i de consum. Ja no en queda cap per als joves d'aquesta edat.
	Els parcs que hi ha estan predisposats per a nens d'edat inferior	Farien falta parcs o llocs adequats simplement per a estar reunits amb els amics
	Són els reis de la casa. Manca de control familiar.	Prenen decisions que haurien de ser cosa dels pares. Els pares no haurien de renunciar a exercir la seva autoritat.
	Les famílies, no saben... com educar als seus fills	Com poder fer perquè a l'escola tot vagi bé, ens falten que les escoles hi estiguin més implicades amb les famílies i tot sigui un treball de tres, "crear una xarxa de famílies que s'ajudin unes a les altres"
	Poca comunicació familiar i poca atenció dels pares o tutors legals. Passen massa temps sols	En general existeix poca comunicació pares - fills i fills - germans. No sembla existir la confiança adequada o el feedback necessari per a que flueixi l'explicació d'aspectes quotidians i més personals entre pares i fills. L'horari laboral i familiar és difícil d'harmonitzar. En general reben poca atenció per part dels pares, el ritme accelerat de vida, la por a entrar en conflicte, les dificultats pròpies de l'adolescència, etc.. fan que es deixi al menor sovint sol.
	Manca de referents.	No tenen referents ben consolidats per poder projectar iniciatives
	Excés de consum / publicitat i imatge	Vivim actualment en una societat abocada al consum i els joves són un dels sectors més desprotegits.
	Síndrome play station: Addicció a jocs	Les dificultats de comunicació, la solitud, el consumisme, etc. Aboquen sovint al jove a activitats que poden ser addictives



## Ajuntament de Malgrat de Mar Regidoria de Joventut

informàtics / mòbils /internet...	i a substituir altres tipus de relacions. La tecnologia substitueix als amics, massa videojocs
Dificultats de relació / demanda d'acceptació social	Es tracta d'una època on especialment les relacions personals són molt importants, determinants pel desenvolupament, cal tenir-ho en compte.
El lleure – tot és pagant	Els no tenen encara poder adquisitiu i per tant el lleure que s'oferta no hi té accés tothom o no és per la seva edat. L'escoltisme hauria de tenir més places i el GEM, és en aquestes activitats on poden sortir persones amb compromís social.
Manca d'activitats alternatives a l'oci nocturn que es basa en la festa, alcohol i altres tòxics	No hi ha oferta per ells. Pràcticament s'ha arribat a només una única manera de divertir-se en el temps d'oci nocturn, on sovint la festa per ser festa es desfasa. Consum d'alcohol i drogues amb riscos per a la salut.
Fàcil accés drogues dures, alcohol i tabac	Entorn social de l'adolescent. Es troba el consum de marihuana en nois cada vegada ,més joves, el primer consum es troba als 14-15 anys. Trobem consumidors esporàdics de caps de setmana i altres diaris. La majoria de joves són consumidors habituals de l'alcohol i el tabac i d'altres drogues il·legals (ho han provat en moments puntuals).
Fracàs escolar	Problemàtica social i familiar
Perill tràfic	
Passivitat policial en el control de tràfic	Poca "mà dura" en el control del tràfic dels joves
Carrils bicis	Si es vol fomentar l'ús de la bicicleta, és necessari carrils destinats a això
No tenen zones / instal·lacions públiques per fer esport	
Manca de Valors: No hi ha cultura de l'esforç	No estan acostumats a lluitar pel què volen. Si costa molt ho deixen estar.
Indiferència cap a les responsabilitats adultes	Els hi costa el fet d'assolir responsabilitats pròpies de l'edat adulta en la què estan (16-18), obligacions laborals tals com horaris, disciplina a la feina, actuar com a bons professionals, assolir o adaptar-se al ritme de l'empresa.
Falta de respecte als companys i adults	Falta de comunicació verbal entre companys i amics, tendència a solucionar problemes mitjançant l'agressió, la violència i la falta de respecte
Manca d'il·lusió	Ja no es plantegen que fer si no tenen quelcom a compartir en donar i rebre, en vivenciar experiències d'interès.
Impaciència	Busquen gratificacions immediates i on el nivell de sacrifici sigui mínim. Busquen una vida fàcil, plena de gratificacions i



Ajuntament de Malgrat de Mar  
**Regidoria de Joventut**

		on existeixi poc esforç i poca voluntat de treball
	Embaràs no desitjat	Falta de planificació familiar i sobre tot d'informació
	Formació professional	Després del fracàs escolar es pot ajudar a la inserció mitjançant la FP.



## Ajuntament de Malgrat de Mar Regidoria de Joventut

### b. Col·lectiu de joves de 19 a 25 anys:

Núm. Ordre	Problemàtica	Explicació
	Trobar el treball desitjat	Trobar la feina per la que has estudiat i sentir-te bé en aquesta. És una zona on la majoria de treball que es troba té a veure amb el turisme i l'hosteleria, i molts no poden trobar feina de lo que han estudiat, i han d'anar a buscar-la fora. Dificultat de recerca de feina en el propi poble
	Arribada del bus nit fins a la població	Molts joves d'aquesta edat trobem a faltar el servei de transport públic a la nit, ja que molts tenim amistats als pobles veïns, o potser volem anar al centre de Barcelona... jo opino que en aquest sentit estem limitats.
	Dificultats d'accés al món laboral. Precarietat laboral	L'accés al món laboral cada vegada es fa de manera més precària i espaiada en el temps; contractes temporals, salaris baixos, s'han de compaginar en alguns casos varies feines, etc. La majoria ho fan amb contractes temporals
	Dificultats d'accés a l'habitatge (1a vivenda)	L'elevat preu de la vivenda fa difícil i gairebé impossible independitzar-se dels pares i més si ho comparem amb els sous que es mouen en l'àmbit laboral. No hi ha habitatge de lloguer o compra (molt difícil) per als joves. Si no comparteixen pis amb gent no hi ha poder adquisitiu.
	Ajudes empresarials	Ajudes als joves per obrir negocis propis ni incentius per crear empreses
	Poca oferta comercial juvenil	
	Manca informació	Poca informació referent a ofertes d'oci, entitats, associacions...
	Estalviar	Vivint amb els pares i només pagant cotxe hauria de ser possible estalviar diners, no és així
	Estudiants	Comunicació amb Barcelona. Servei RENFE irregular
	Formació	No hi ha mòduls especialitzats ni cursos formatius
	Punt d'informació	Poc accessible i no destinat als joves
	Casal	No hi ha cap local exclusiu pels joves
	Atur	Després dels estudis obligatoris
	Drogues dures drogaaddicció i alcohol	Entorn social i forma d'evasió també.
	Desigualtat de gènere	Desigualtat en el món laboral sobretot
	Manca de referents	Segueixo pensant que en aquesta franja d'edat tampoc no hi ha res prou consolidat a Malgrat perquè ells tinguin un referent



Ajuntament de Malgrat de Mar  
**Regidoria de Joventut**

Cultura, on és?	Què hi poden trobar a Malgrat?
Esport?	On poden compartir, un estona dinàmica sense molestar i gratuïta o de poc cost?
Estabilitat en la parella	Busquen mantenir una relació duradora, en alguns casos no és així, però en forces alumnes ha estat la necessitat de trobar una parella i poder mantenir una relació de confiança i benestar.
Mantenir la feina. Inestabilitat laboral	Els hi pot costar, no de trobar feina, però sí de mantenir-la.
Poques facilitats per combinar una feina a jornada completa i desenvolupar estudis superiors.	En algunes ocasions són conscients de la problemàtica laboral que existeix avui en dia i valoren la formació i l'especialitat donada. Hi ha joves que valoren la professionalitat i la formació en un treball i busquen complementar-ho amb cursos o estudis superiors. Incompatibilitat a nivell d'horaris i econòmicament. Sovint es necessiten titulacions que alguns no tenen, i han de treballar i estudiar.



Ajuntament de Malgrat de Mar  
Regidoria de Joventut

c. Col·lectiu de joves de 26 a 30 anys:

Núm. Ordre	Problemàtica	Explicació
	Trobar vivenda. Dificultat per accedir a un habitatge	Avui en dia tal com està el mercat està impossible independitzar-se. Per l'elevat cost de la vivenda segueix sent difícil Malgrat tenir feina accedir a un habitatge digne. Vivenda excessivament cara pels salaris que es mouen en l'àmbit laboral. Els increments al sector de la construcció fa impossible que una sola persona compri pis. Falten pisos de lloguer a preus raonables. No hi ha habitatge de lloguer o compra per als joves Hipoteques: Fins i tot amb parella és difícil mantenir una vivenda, cada cop són més anys a pagar
	Falta d'activitats o entitats destinades a aquest grup de joves	Últimament, en general a totes les poblacions, s'enfoquen la majoria d'activitats o entitats per als joves de 12 a 24 anys
	Dificultats per consolidar-se en el món laboral. Falta d'estabilitat laboral	Cada cop s'allarga més l'arribar a tenir una estabilització en el món laboral. Dificultat per l'estabilitat quan s'és jove. Preocupació pels contractes temporals. Es busca una continuïtat i una estabilitat a les feines que en certes ocasions és difícil de trobar.
	Cursos reciclatge	Dificultat per poder realitzar cursos de reciclatge professional
	Treball	No hi ha incentius per crear empreses
	Formació	No hi ha mòduls especialitzats ni cursos formatius
	Punt d'informació	Poc accessible i no destinat als joves
	Casal	No hi ha cap local exclusiu pels joves
	Drogues dures i alcohol	
	Atur	Cerca de treball
	Desigualtats de gènere	Persisteixen encara a totes les edats i mols àmbits
	Treball	Molts no en tenen i d'altres el tenen fora de la població.
	Vivenda	No poden trobar habitatges, per tant difícilment estaran amb ganes de participar amb el poble
	Fills	Els que tenen fills prou feina tenen per educar-los, i quins referents tenen.... són prou vàlids



Ajuntament de Malgrat de Mar  
**Regidoria de Joventut**

Il·lusió	Per aquelles petites coses que fan que et sentis bé amb tu mateix i amb la societat
Salari baixos	El salari que percebeixen per la feina és baix en comparació al nivell de vida que s'ha arribat en aquests darrers anys.
No existeixen facilitats per combinar la vida laboral amb la personal	Sobre tot dirigit a persones amb parelles estable i que decideixen tenir fills i han de seguir treballant per mantindre's.
Exigència per part de les empreses de més professionalitat	Les empreses, cada vegada més, exigeixen cursos d'especialització, formació en estudis superiors, idiomes, i informàtica. Aquestes exigències són complicades de portar a terme, quan s'ha de combinar amb una vida familiar i laboral a la vegada.

4. Creus que entre aquestes dues expressions hi ha alguna diferència? En cas afirmatiu, explica la teva interpretació.

a. Sóc de Malgrat

b. Visc a Malgrat



**QÜESTIONARI 3 - PLA LOCAL DE JOVENTUT DE MALGRAT DE MAR**

**DATA LÍMIT DE RESPOSTA: 5 de Desembre**

Nom:

---

- 1) Indica, segons el teu parer quins serveis, projectes, activitats, espais, recursos, etc. ha de trobar un jove en un local o equipament juvenil? Explica amb el màxim de detall que sigui possible en què creus que consistirien aquests serveis, recursos ...

Servei	Explicació

- 2) En relació a les instal·lacions esportives, defineix què és per tu un espai esportiu a l'aire lliure obert a tothom i quins equips o aparells hauria de tenir.

Definició
Aparells / equips / etc.



3) Quines zones del poble serien susceptibles de convertir-se en un espai esportiu a l'aire lliure?

---

---

---

4) Ja per acabar..... A la Festa Major, quins haurien de ser els actes adreçats als joves? Indica'n un màxim de 5.

Activitat	Aclariment

Vols afegir algun comentari, apuntar algun tema que creguis important no deixar en el tinter, fer alguna proposta, etc?

T'interessa continuar rebent informació sobre el procés d'elaboració del pla local de joventut de Malgrat de Mar?

**MOLTES GRÀCIES PER LA TEVA COL-LABORACIÓ!!** Aproximadament en 15 dies rebràs l'informe de conclusions de la dinàmica.



## BIBLIOGRAFIA

---

- Informe de l'Anàlisi de la Realitat Juvenil 2004-2005 - Oficina de Serveis a la Joventut del Maresme, 2006.
- Memòria del Pla Intermunicipal de Drogodependències de l'Alt Maresme 2005.
- Circuit d'Atenció a joves que fan un consum de drogues – Pla Intermunicipal de Drogodependències de l'Alt Maresme, juny 2005.
- Enquesta sobre consum de drogues que fan els joves - Pla Intermunicipal de Drogodependències de l'Alt Maresme, 2004.
- La realitat juvenil al Maresme – Observatori Català de la Joventut de la SGJ, abril 2006
- Conceptes sobre polítiques de joventut. Col·lecció guies Sinèrgia- SGJ
- Informe Jóvenes Españoles 2005 – Fundación Santamaría, 2005
- Pla Comarcal de Joventut del Maresme – Oficina de Serveis a la Joventut, febrer 2007.
- Pla Nacional de Joventut de Catalunya – Secretaria General de Joventut, novembre 2000.
- Pla d'actuació de les polítiques de joventut 2004- 2007 - Secretaria General de Joventut
- Pla Jove 2005-2007 de la Diputació de Barcelona - Oficina del Pla Jove
- Plans Locals de Joventut de diversos ajuntaments

## RECURLL DE WEBS

---

[www.ajmalgrat.es](http://www.ajmalgrat.es) - Web de l'Ajuntament de Malgrat de Mar

[www.buscadorjove.info](http://www.buscadorjove.info) - Web de l'Oficina e Serveis a la Joventut del Maresme

[www.gencat.net/joventut](http://www.gencat.net/joventut) - web de la Secretaria General de Joventut

[www.diba.es/plajove](http://www.diba.es/plajove) - Web de l'Oficina del Pla Jove